

Výskyt sociálno-patologických javov u žiakov stredných škôl na Slovensku

Roman Kollár



Abstrakt

Predkladaná štúdia si kladie za cieľ zanalyzovať výsledky výskumu sociálno-patologických javov u žiakov stredných škôl počas prvého polroka školského roka 2021/2022 na Slovensku. Kvantitatívny výskum bol vykonaný prostredníctvom metódy dotazovania žiakov gymnázií, konzervatórií a stredných odborných škôl (n=2 286). Zber dát sa realizoval v období od 26. apríla do 23. mája 2022. V predkladanej práci sú prezentované zistenia týkajúce sa záškoláctva, fajčenia cigariet, konzumovania alkoholických nápojov, užívania nelegálnych drog, šikany a kyberšikany. Výsledky výskumu ukazujú, že počas predmetného obdobia sa na Slovensku rizikómu správaniu vystavovali početné skupiny mládeže. Výskyt takmer všetkých sledovaných patologických javov bol do značnej miery sociálne diferencovaný, pričom rizikovo sa správali predovšetkým stredoškólači s negatívnejším vzťahom ku vzdelávaniu, ktorí pasívnejšie trávili svoj voľný čas. Boli to najmä starší chlapci, študujúci na stredných odborných školách a konzervatóriách, ktorí pochádzajú z nižších sociálnych vrstiev situovaných v Banskobystrickom kraji. Na základe výsledkov prieskumu boli v závere sformulované odporúčania.

Manažérske zhrnutie

Realizáciou kvantitatívneho online dotazníkového výskumu o výskyte sociálno-patologických javoch u žiakov stredných škôl, ktorý bol vykonaný od 26. apríla do 23. mája 2022 na výberovom súbore 2 286 respondentov, sme dospeli k nasledovným zisteniam:

Záškoláctvo

Takmer 1/5 stredoškolákov mala na polročnom vysvedčení aspoň 1 neospravedlненú vymeškanú hodinu. Žiaci s vyšším počtom neospravedlnených vymeškaných hodín sa vyznačovali negatívnejším vzťahom ku vzdelávaniu (kratšie sa venovali príprave na vyučovanie, nepovažovali za dôležité dobre sa v škole učiť a na polročnom vysvedčení mali celkovo horší prospech). Vyšší počet neospravedlnených vymeškaných hodín sme identifikovali u chlapcov, u starších respondentov (resp. navštevujúcich vyššie ročníky), stredoškolákov s nižšou životnou úrovňou a u žiakov pochádzajúcich z Banskobystrického kraja. Záškoláctvo sa taktiež spája s fajčením cigariet, častejšou konzumáciou alkoholických nápojov a užívaním nelegálnych drog.

Fajčenie cigariet

Cigarety počas predmetného obdobia pravidelne fajčila približne 1/4 stredoškolákov. Aj pre nich bol charakteristický negatívnejší vzťah k štúdiu, no taktiež i pasívnejšie trávenie voľného času, keďže menej športovali, viac času trávili na internete a častejšie sa nudili. Ďalej bol pre fajčiarov cigariet charakteristický vyšší vek a pôvod z chudobnejších vrstiev spoločnosti. Z hľadiska typu školy boli fajčiari koncentrovaní na konzervatóriách a stredných odborných školách, situovaných najmä v Banskobystrickom kraji.

Konzumovanie alkoholických nápojov

Počas prvého polroka školského roka 2021/2022 konzumovala alkoholické nápoje o niečo viac ako 1/4 respondentov výnimočne (príležitostne), o niečo viac ako 1/10 raz do mesiaca, rovnako raz do týždňa a necelá 1/10 viac ráz za týždeň. Stredoškoláci, ktorí častejšie pili alkohol sa vyznačovali negatívnejším vzťahom ku vzdelávaniu, dlhším časom stráveným na internete a intenzívnejším zažívaním nudy. Častejších konzumentov alkoholu sme taktiež identifikovali medzi chlapcami, žiakmi konzervatórií a stredných odborných škôl a staršími

respondentmi (navštevujúcimi vyššie ročníky štúdia), ktorí spravidla pochádzali z rodín s nižšou životnou úrovňou.

Užívanie nelegálnych drog

Skúsenosť s užívaním nelegálnych drog počas sledovaného obdobia mala takmer 1/10 stredoškôľakov. Takisto v prípade nelegálnych drog platí, že ich užívali hlavne stredoškôľáci, ktorí mali negatívnejší vzťah k škole, učeniu sa a vzdelávaniu. Ďalšími dôležitými črtami užívateľov nelegálnych drog boli vyšší vek a pôvod z domácností s nižšou životnou úrovňou. Častejších užívateľov nelegálnych drog sme identifikovali medzi chlapcami z Bratislavského kraja.

Je dôležité podotknúť, že prostredníctvom druhostupňových triedení dát sa nám podarilo dospieť k zisteniu, že fajčiari cigariet, konzumenti alkoholických nápojov a užívatelia nelegálnych drog sú spravidla tí istí žiaci.

Šikanovanie

Skúsenosť so šikanovaním deklarovala približne 1/4 respondentov, pričom títo žiaci ju zažívali zväčša raz za mesiac. Boli to najmä žiaci konzervatórií a stredných odborných škôl, ktorí pochádzali z chudobnejších vrstiev spoločnosti.

Kyberšikanovanie

Skúsenosť s kyberšikanovaním deklarovala približne 1/4 respondentov. Títo žiaci ju opäť zažívali prevažne raz za mesiac, pričom to opäť žiaci konzervatórií a stredných odborných škôl, ktorí pochádzali z chudobnejších vrstiev spoločnosti. Ústrednou charakteristikou kyberšikanovaných žiakov však bolo intenzívne prežívanie pocitov nudy a samoty. V neposlednom rade je potrebné zdôrazniť, že šikanovanie a kyberšikanovanie zažívajú spravidla tí istí stredoškôľáci.

Obsah

Manažérske zhrnutie.....	3
Zoznam tabuliek, grafov a kartogramov	6
Úvod.....	8
1. Prehľad literatúry	9
2. Metodológia výskumu	12
3. Výsledky výskumu.....	14
3.1 Záškoláctvo	14
3.2 Užívanie návykových látok	18
3.2.1 Fajčenie cigariet	18
3.2.2 Konzumácia alkoholických nápojov	23
3.2.3 Užívanie nelegálnych drog.....	27
3.2.4 Vzájomná spätosť návykových látok	31
3.3 Šikanovanie a kyberšikanovanie	32
Záver.....	36
Zoznam použitej literatúry.....	38
Dotazník	41

Zoznam tabuliek, grafov a kartogramov

Zoznam tabuliek

Tabuľka 1: Charakteristika základného a výberového súboru	13
Tabuľka 2: Znamienková schéma spätosti neospravedlnených vymeškaných hodín a fajčenia cigariet	18
Tabuľka 3: Znamienková schéma spätosti fajčenia cigariet a frekvencie konzumovania alkoholických nápojov	31
Tabuľka 4: Znamienková schéma spätosti fajčenia cigariet a skúseností s užívaním nelegálnych drog	32
Tabuľka 5: Znamienková schéma spätosti frekvencie konzumovania alkoholických nápojov a skúseností s užívaním nelegálnych drog	32
Tabuľka 6: Znamienková schéma spätosti intenzity zažívania šikanovania a intenzity zažívania kyberšikanovania	35

Zoznam grafov

Graf 1: Neospravedlnené vymeškané hodiny na polročnom vysvedčení (v %)	15
Graf 2: Podiel stredoškóľákov s neospravedlnenými vymeškanými hodinami na polročnom vysvedčení podľa miery dôležitosti dobrého učenia sa v škole (v %)	16
Graf 3: Podiel stredoškóľákov s neospravedlnenými vymeškanými hodinami na polročnom vysvedčení podľa ročníka štúdia (v %)	17
Graf 4: Fajčenie cigariet (v %)	19
Graf 5: Podiel stredoškóľákov fajčiacich cigarety podľa známkov na poslednom polročnom vysvedčení (v %)	20
Graf 6: Podiel stredoškóľákov fajčiacich cigarety podľa intenzity zažívania nudy (v %)	21
Graf 7: Podiel stredoškóľákov fajčiacich cigarety podľa hodnotenia životnej úrovne domácnosti (v %)	22
Graf 8: Frekvencia konzumovania alkoholických nápojov (v %)	23
Graf 9: Podiel stredoškóľákov konzumujúcich alkoholické nápoje podľa množstva času stráveného prípravou na vyučovanie (v %)	24
Graf 10: Podiel stredoškóľákov konzumujúcich alkoholické nápoje podľa množstva času stráveného na internete (v %)	25
Graf 11: Podiel stredoškóľákov konzumujúcich alkoholické nápoje podľa pohlavia (v %)	26
Graf 12: Podiel stredoškóľákov konzumujúcich alkoholické nápoje podľa veku (v %)	26

Graf 13: Podiel stredoškólkov konzumujúcich alkoholické nápoje podľa hodnotenia životnej úrovne domácnosti (v %)	27
Graf 14: Skúsenosti s užívaním nelegálnych drog (v %)	28
Graf 15: Podiel stredoškólkov so skúsenosťami s užívaním nelegálnych drog podľa známkov na poslednom polročnom vysvedčení (v %)	29
Graf 16: Podiel stredoškólkov so skúsenosťami s užívaním nelegálnych drog podľa ročníka štúdia (v %)	30
Graf 17: Intenzita zažívania šikanovania a kyberšikanovania (v %)	33
Graf 18: Intenzita zažívania šikanovania podľa životnej úrovne domácnosti (v %)	34
Graf 19: Intenzita zažívania kyberšikanovania podľa intenzity zažívania samoty (v %)	35

Zoznam kartogramov

Kartogram 1: Podiel stredoškólkov s neospravedlnenými vymeškanými hodinami na polročnom vysvedčení podľa kraja (v %)	17
Kartogram 2: Podiel stredoškólkov fajčiacich cigarety podľa kraja (v %)	22
Kartogram 3: Podiel stredoškólkov so skúsenosťami s užívaním nelegálnych drog podľa kraja (v %)	30

Úvod

Spektrum rizikového správania žiakov stredných škôl je široké (od drobných prehreškov cez porušovanie školského poriadku až po závažné sociálno-patologické javy) a neustále sa mení. Realitu školskej praxe približujú výsledky výskumov zameraných nielen na žiakov, ale aj učiteľov, realizátorov prevencie či rodičov žiakov. Učiteľia stredných škôl poukazujú na nárast problémového či rizikového správania u svojich žiakov a problémy s ich nedisciplinovanosťou. V školách riešia stále viac výchovných problémov, autorita učiteľa klesá a v správaní žiakov sa objavujú nové problémy. K hlavným príčinám nárastu problémového správania žiakov možno zaradiť pokles morálky v spoločnosti, nárast konzumného spôsobu života a preferovanie ekonomických záujmov pred sociálnymi záujmami (Emmerová 2022).

Slovensko patrí dlhodobo medzi krajiny s najvyšším podielom mládeže inklinujúcej k rizikovému správaniu v Európe. Je pritom kvalitne vedecky zdokumentované, že takéto správanie má negatívny dopad na zdravotný stav obyvateľstva a vedie i k mnohým závažným sociálnym problémom (Kostičová, Chandogová 2004; Chandogová, Kostičová, Ozorovský 2015).

Cenné informácie o výskyte rizikového či problémového správania mládeže poskytujú empirické výskumy – napr. Monitoring the Future (Johnston et al. 2021), ESPAD (Nociar 2015), TAD (Nociar 2018) a iné. Je priaznivé, že mnohé výskumy sú medzinárodné a taktiež, že viaceré zisťovania sa vykonávajú v pravidelných intervaloch. Napriek skutočnosti, že dáta môžu byť skreslené rôznymi okolnosťami, získané informácie nepochybne prispievajú k zefektívneniu prevencie, k adekvátnemu plánovaniu preventívnych aktivít i k cielenému riešeniu už existujúcich problémov (Emmerová 2022).

Hlavným cieľom nášho zisťovania bolo preto získať odpovede na nasledovné výskumné otázky:

- *Aký bol výskyt sociálno-patologických javov – záškoláctva, fajčenia cigariet, konzumovania alkoholických nápojov, užívania nelegálnych drog, šikanovania a kyberšikanovania u žiakov stredných škôl počas prvého polroka školského roka 2021/2022?*
- *Akými sociálnymi charakteristikami bolo toto rizikové správanie žiakov determinované?*

V nadväznosti na tieto otázky boli v predkladanej analýze testované tieto výskumné hypotézy:

- *Žiaci s negatívnejším vzťahom k vzdelávaniu vykazujú rizikovejšie správanie ako žiaci s pozitívnejším vzťahom k vzdelávaniu.*
- *Žiaci, trávia voľný čas pasívnejšie, vykazujú rizikovejšie správanie ako žiaci, ktorí trávia voľný čas aktívnejšie.*
- *Žiaci gymnázií vykazujú menej rizikové správanie ako žiaci stredných odborných škôl a konzervatórií.*
- *Chlapci vykazujú rizikovejšie správanie ako dievčatá.*

1. Prehľad literatúry

Okrem oficiálnych štatistických údajov z rozličných zdrojov (napr. výkazov Úradu práce, sociálnych vecí a rodiny, štatistických ročeniek Národného centra zdravotníckych informácií, štatistík kriminality Ministerstva vnútra SR a ročeniek Ministerstva spravodlivosti SR) sú dôležitým zdrojom informácií o problematike rizikového správania stredoškolskej mládeže sociologické výskumy (Emmerová 2022). Ich analýzy naznačujú, že výskyt sociálno-patologických javov v školskom prostredí je výrazne sociálne podmienený.

Okrem sociologických výskumov sú významné na pravidelnej báze štvorročných cykloch (od roku 1994 do roku 2018 sedemkrát) realizované tzv. školské prieskumy TAD (Tabak, alkohol drogy) u žiakov základných, stredných škôl a ich učiteľov. Ich zistenia sú cenné tak pre tvorcov politík a stratégií na úrovni štátu či samosprávy, ako aj pre hlbšie poznanie epidemiologickej situácie (Nociar, 2018).

Dôležitým zdrojom poznania sú i výsledky tzv. Európskeho školského prieskumu o tabaku, alkohole a iných drogách (ESPAD) (opakovane) zisťujúce rizikové faktory životného štýlu mladých vo veku 15 až 16 rokov z krajín EÚ (v rokoch 2015 a 2019 sa ich zúčastnilo 61,6 % mladých vo veku 15 až 16 rokov z 22 členských štátov EÚ) (EMCDDA 2021; Nociar 2015; Vojteková, Dobiášová 2015).

Vzhľadom na celkové zameranie nášho výskumu možno konštatovať, že významným činiteľom diferenciácie výskytu sociálno-patologických javov u stredoškolákov je predovšetkým ich vzťah ku vzdelávaniu, pričom nižší sklon k rizikovému správaniu majú žiaci, ktorí majú v škole viac obľúbených predmetov, dlhšie sa pripravujú na vyučovanie, považujú za dôležitejšie dobre sa učiť a na vysvedčení majú celkovo lepší prospech (Kollár 2017). Ďalším dôležitým faktorom sú voľnočasové aktivity mládeže, pričom nižší výskyt sociálno-patologických javov koreluje s intenzívnejším cvičením, športovaním a telovýchovnou činnosťou (Kratochvíla 2006). Podstatným prediktorom rizikového správania je taktiež

prežívanie pocitov nudy (Weybright et al. 2022; Wegner et al. 2006). Z hľadiska sociálno-demografických znakov vyplýva, že rizikové správanie je charakteristické hlavne pre chlapcov (Nociar 2018), študujúcich na stredných odborných učilištiach, ktorí pochádzajú z nižších sociálnych vrstiev (Kollár 2017). Iné (čiastkové) analýzy zase preukázali koreláciu medzi výskytom sociálno-patologických javov s rodinným prostredím (Kollár, Kollárová 2017) či religiozitou (Kollár, Kollárová 2014). Vyššiu mieru rizikového správania vykazujú aj početné subkultúry mládeže (Smolík 2010).

Téma sociálno-patologických javov u mládeže je kvalitne preskúmaná a bohato zdokumentovaná i novšími empirickými štúdiami. Medzi najdôležitejšie výskumy pravidelne vykonávané k nastolenej problematike patrí longitudinálny výskum Monitoring The Future (MTF), ktorý sa od roku 1975 realizuje v USA. Výsledky z ostatného zisťovania poukazujú na skutočnosť, že v roku 2021 došlo u americkej mládeže k prudkému poklesu užívania marihuany, amfetamínov, kokaínu, heroínu, narkotík a iných drog, no taktiež i ku kontinuálnemu poklesu konzumovania alkoholu a fajčenia cigariet, čo autori záverečnej správy z MTF pripisujú hlavne reštrikčným opatreniam prijatým v súvislosti s rozšírením ochorenia Covid-19 v americkej spoločnosti (Johnston et al. 2021).

Farihah Ali a kol. analyzovali dáta o užívaní návykových látok u mládeže v kanadskej provincii Ontario. Zistili, že ku konzumovaniu alkoholu, užívaniu marihuany a ďalších nelegálnych drog dochádza najmä vo vyššom veku, pričom dôležitú úlohu pri ich legitimizovaní zohrávajú rovesnícke skupiny (Ali et al. 2022).

Nancy D. Brener a kol. vykonali k téme užívania návykových látok stredoškólakmi reprezentatívny výskum v USA. Autorský kolektív vo svojej záverečnej správe konštatuje, že v období od januára do júna 2021 malo skúsenosť s užívaním tabakových výrobkov, alkoholických nápojov alebo marihuany či iných psychotropných látok 31,6 % respondentov. Cenným poznatkom ich analýzy je zistenie, že rizikovejšie správanie vykazovali najmä dievčatá navštevujúce vyššie ročníky (Brener et al. 2021).

Faktory súvisiace s výskytom kyberšikanovania v školskom prostredí analyzoval Chengyan Zhu (2021). V prehľadovej štúdií, ktorej podklad predstavovalo 63 výskumných správ, uvádza, že kyberšikanovanie sa spája predovšetkým s vyšším vekom žiakov a častejším používaním sociálnych médií; vedie k nemu i príliš autoritárska výchova zo strany rodičov a pedagógov a prejavuje sa najmä v mestskom prostredí.

Jesús Henares-Montiel spolu so svojím výskumným tímom vypracovali prehľadovú štúdiu založenú na kvantitatívnych analýzach kyberšikanovania realizovaných u mládeže vo

veku od 12 do 18 rokov v 25 štátoch Európy. Zistili, že kyberšikanovanie sa v najvyššej miere vyskytuje v Poľsku (31,5 %), za ktorým nasledujú Česká republika (18,6 %), Rumunsko (15,4 %), Dánsko a Švédsko (po 13,0 %) a Nórsko a Veľká Británia (po 10,2 %). Nemecko, Grécko, Holandsko, Fínsko a Španielsko majú prevalenciu kyberšikanovania okolo 5 % a v najnižšej miere sa kyberšikanovanie vyskytuje v Taliansku a Portugalsku (približne 2,8 %). Na Slovensku je podľa tohto výskumu prevalencia kyberšikanovania na úrovni 6,4 %. Autori taktiež zistili, že kyberšikanované sú spravidla staršie osoby, ktoré trávajú viac času na internete (Henares-Montiel et al. 2022).

2. Metodológia výskumu

Výskum o výskyte sociálno-patologických javov u žiakov stredných škôl počas prvého polroka školského roka 2021/2022 sa uskutočnil prostredníctvom kvantitatívnym dotazníkovým prieskumom. Predmetom výskumu boli sociálno-patologické javy – záškoláctvo, užívanie návykových látok (ktoré zahŕňalo fajčenie cigariet, konzumovanie alkoholických nápojov a užívanie nelegálnych drog), šikanovanie a kyberšikanovanie. Objektom výskumu boli žiaci stredných škôl – gymnázií, stredných odborných škôl a konzervatórií.

Zber primárnych empirických dát prebiehal od 26. apríla do 23. mája 2022. Na adresy riaditeľov a koordinátorov všetkých gymnázií (232), konzervatórií (17) a stredných odborných škôl (430) na Slovensku bol rozposlaný e-mail so žiadosťou o sprostredkovanie online-dotazníka (vytvoreného pomocou platformy Google Forms) na e-mailové adresy žiakov spolu s inštrukciami a prosbou o jeho vyplnenie.¹ Dotazník obsahoval 19 uzatvorených otázok.² Zber bol ukončený koncom mája, pričom po skontrolovaní odpovedí a vyčistení dát sa vo vytvorenej databáze nachádzali údaje od 2 286 respondentov, čo predstavuje 1,6 % výberového súboru. Prehľad o charakteristike základného a výberového súboru podáva Tabuľka 1. Je potrebné podotknúť, že zozbierané dáta nie sú reprezentatívne a výsledky prezentované v tejto práci tak nemožno zovšeobecniť na celú populáciu stredoškôľakov na Slovensku.

Dáta boli spracované v štatistickom programe SPSS a tabuľkovom editore MS Excel. Štatistické súvislosti medzi premennými sme počítali prostredníctvom signifikancie, kontingenčného koeficientu Cramer V a Spearmanovho koeficientu poradovej korelácie. Za účelom prezentácie výsledkov sme využili stĺpcové a koláčové grafy, kartogramy a v kontingenčných tabuľkách sme použili znamienkovú schému.

¹ I keď sa zber primárnych empirických dát časovo prekrýva s treťou vlnou šírenia ochorenia Covid-19 v našej spoločnosti, predkladaná analýza si nekladie za cieľ podať odpoveď na otázku, aký vplyv mala pandémia koronavírusu na výskyt predmetných sociálno-patologických javov u stredoškolskej mládeže na Slovensku.

² Metóda online dotazovania patrí medzi novšie dotazníkové techniky. Medzi jej hlavné výhody patria rýchlosť zberu dát, nulové finančné náklady, vysoká anonymita, okamžité kódovanie a čistenie dátového súboru. Naopak, hlavnými nevýhodami tohto prístupu sú nízka návratnosť a nereprezentatívnosť výsledkov.

Tabuľka 1: Charakteristika základného a výberového súboru

Premenná	Základný súbor		Výberový súbor	
	Abs.	%	Abs.	%
Pohlavie				
Chlapec	73 367	53,1	953	42,2
Dievča	64 827	46,9	1304	57,8
<i>Spolu</i>	<i>138 194</i>	<i>100,0</i>	<i>2257 *</i>	<i>100,0</i>
Typ školy				
Gymnázium	13527	9,8	438	19,3
Stredná odborná škola	121 470	87,9	1798	79,3
Konzervatórium	3197	2,3	31	1,4
<i>Spolu</i>	<i>138 194</i>	<i>100,0</i>	<i>2267 *</i>	<i>100,0</i>
Kraj				
Bratislavský	19 288	14,0	375	16,5
Trnavský	13 412	9,7	287	12,6
Trenčiansky	12 903	9,3	202	8,9
Nitriansky	16 745	12,1	81	3,6
Žilinský	19 828	14,3	561	24,7
Banskobystrický	15 446	11,2	75	3,3
Prešovský	20 262	14,7	432	19,0
Košický	20 310	14,7	257	11,3
<i>Spolu</i>	<i>138 194</i>	<i>100,0</i>	<i>2270 *</i>	<i>100,0</i>

* Rozdiely v absolútnych počtoch respondentov pri pohlaví, typu školy a kraji vyplývajú z nezodpovedania príslušných otázok v dotazníku všetkými 2 286 respondentmi.

3. Výsledky výskumu

V tejto časti sú prezentované výsledky výskumu sociálno-patologických javov u žiakov stredných škôl počas prvého polroka školského roka 2021/2022 na Slovensku. Postupne sú v nej uvádzané zistenia o výskyte záškoláctva, užívaní návykových látok (fajčení cigariet, konzumovaní alkoholických nápojov a užívaní nelegálnych drog), šikanovaní a kyberšikanovaní. Premenné merajúce výskyt uvedených sociálno-patologických javov sú vždy triedené podľa:

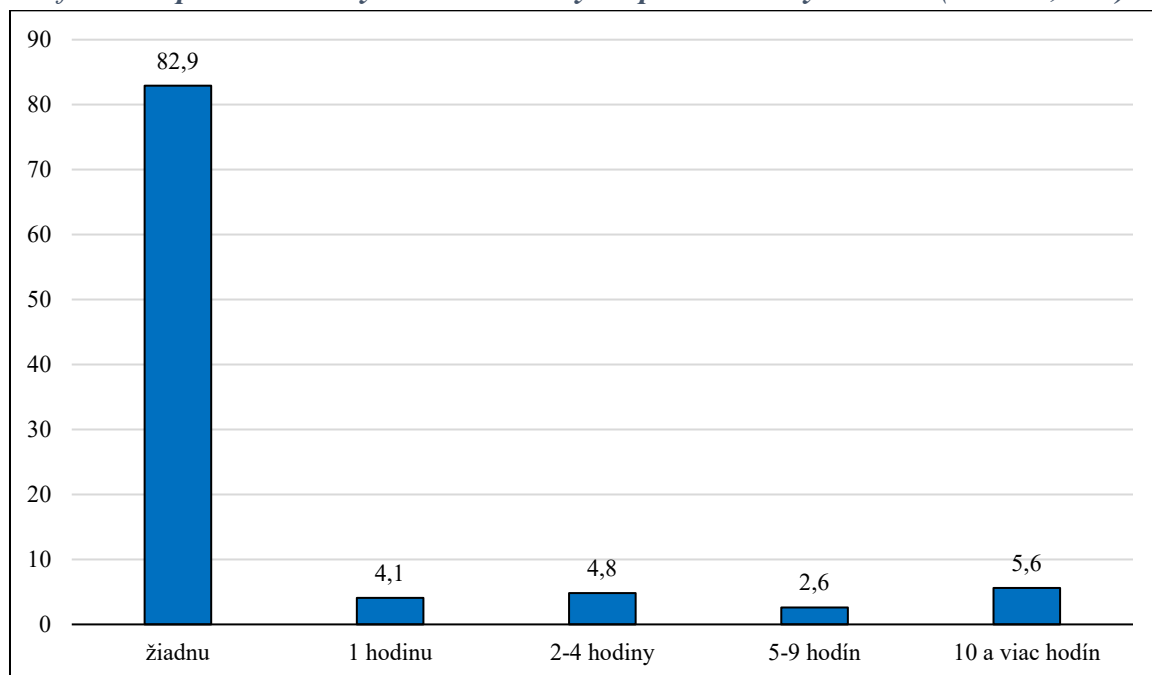
- vzťahu stredoškolákov ku vzdelávaniu (ktorý zahŕňa čas strávený prípravou na vyučovanie – napr. robením si školských úloh a učením sa, pripisovanie miery dôležitosti dobrým známkam v škole a celkový prospech na polročnom vysvedčení),
- štruktúry voľnočasových aktivít žiakov (sem patrí šport, umelecká alebo iná záujmová činnosť, čas strávený na internete a pod.) a
- sociálno-demografických charakteristík respondentov (pohlavie, typ školy, kraj, vek, resp. ročník štúdia či hodnotenie životnej úrovne domácnosti).

3.1 Záškoláctvo

Prvým sociálno-patologickým javom, ktorým sa budeme zaoberať, je záškoláctvo. To sa meria počtom vymeškaných hodín, ktoré žiak nemá ospravedlnené rodičom alebo lekárom. Respondentom bola v dotazníku položená otázka, koľko takýchto hodín mali na polročnom vysvedčení.³ Rozloženie odpovedí naznačuje, že o niečo viac ako 4/5 oslovených nemali na polročnom vysvedčení žiadnu neospravedlnenú vymeškanú hodinu a 1/5 mala od 1 do 10 a viac takýchto hodín. Práve na túto skupinu respondentov (n=389) je zameraná nasledovná analýza. Spomedzi nich bolo za záškoláctvo napomenutých triednym učiteľom 4,1 %, pokarhaných triednym učiteľom 4,8 %, pokarhaných riaditeľom školy 2,6 % a 5,6 % malo z tohto dôvodu zníženú známku zo správania (Graf 1).

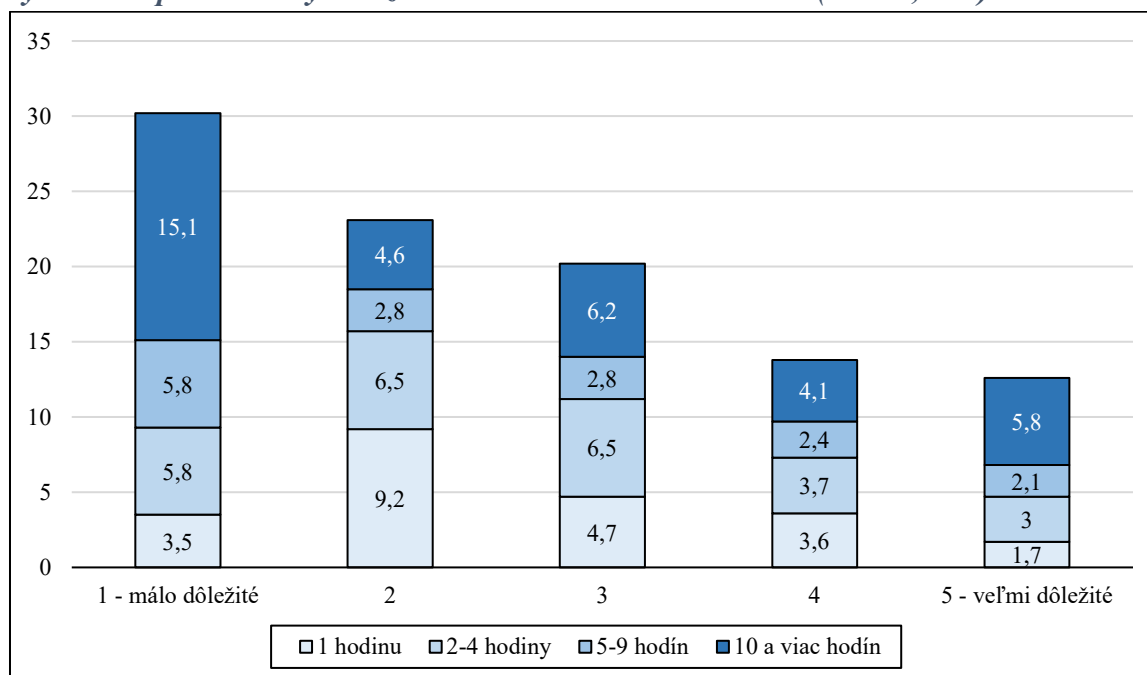
³ Otázka v dotazníku mala takéto znenie: Mali ste na polročnom vysvedčení nejaké neospravedlnené vymeškané hodiny? Ak áno, koľko?

Graf 1: Neospravedlnené vymeškané hodiny na polročnom vysvedčení (n=2273; v %)



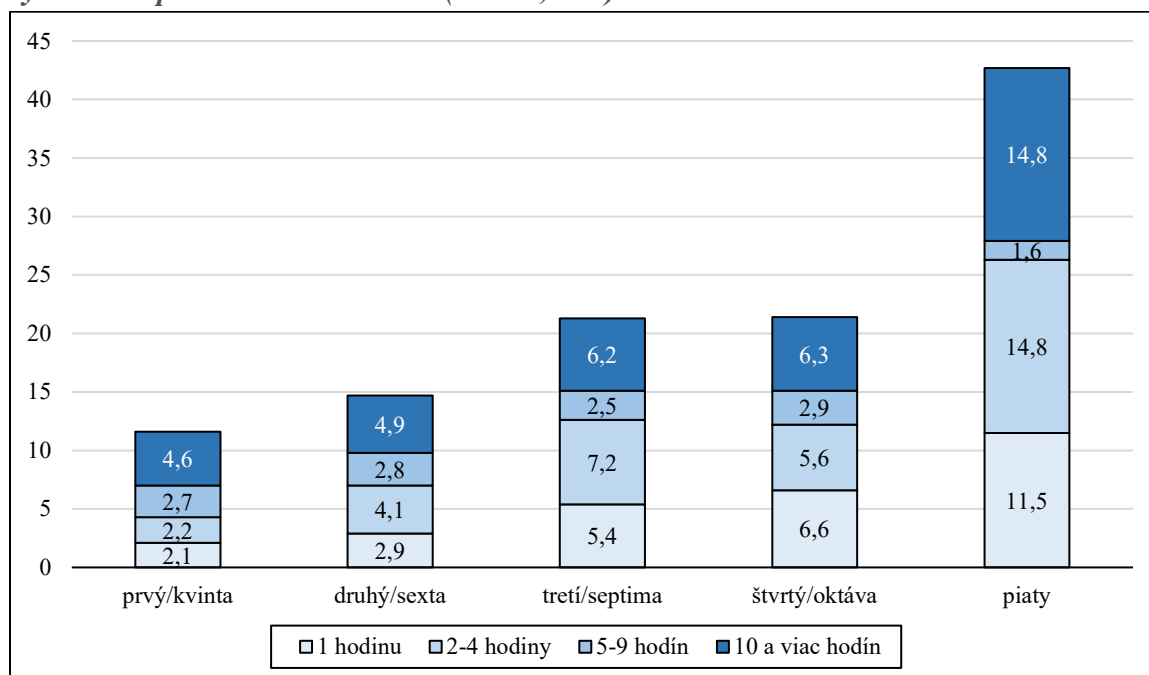
Charakteristickým znakom záškolákov je negatívnejší vzťah k učeniu sa v škole, keďže stredoškoláci s vyšším počtom neospravedlnených vymeškaných hodín sa kratšie venovali príprave na vyučovanie (Spearman $\rho = -0,086$, $p < 0,001$), nepripisovali veľkú dôležitosť dobrému učeniu sa v škole (Spearman $\rho = -0,108$, $p < 0,001$) a na polročnom vysvedčení mali celkovo horšie známky (Spearman $\rho = 0,185$, $p < 0,001$). Graf 2 prezentuje podiel žiakov so zvýšeným počtom neospravedlnených vymeškaných hodín (od 1 do 10 a viac hodín) podľa miery dôležitosti dobrého učenia sa v škole a názorne preukazuje, ako s klesajúcou dôležitosťou dobrého učenia sa v škole zároveň rastie percento žiakov s neospravedlnenými vymeškanými hodinami na polročnom vysvedčení.

Graf 2: Podiel stredoškólkov s neospravedlnenými vymeškanými hodinami na polročnom vysvedčení podľa miery dôležitosti dobrého učenia sa v škole (n=389; v %)



Ďalšie vykonané druhostupňové triedenia vedú k záveru, že výskyt záškoláctva nesúvisí s tým, ako žiaci trávajú svoj voľný čas (športovaním, umeleckou činnosťou, inou záujmovou činnosťou, na internete, ničnerobením). Do určitej miery je však determinovaný sociálno-demografickými charakteristikami respondentov, predovšetkým vekom (Spearman $\rho=0,135$, $p<0,001$), či s ním súvisiacim ročníkom štúdia (Spearman $\rho=0,127$, $p<0,001$), pričom sklony k záškoláctvu majú najmä starší stredoškólcovia, ktorí navštevujú vyššie ročníky štúdia. Prehľad o tom podáva Graf 3, na ktorom môžeme vidieť, ako podiel žiakov so zvýšeným počtom neospravedlnených vymeškaných hodín narastá v závislosti od ročníka štúdia. Analogicky možno konštatovať, že výskyt záškoláctva na stredných školách rastie s vekom stredoškólkov. O niečo vyššiu tendenciu k záškoláctvu majú chlapci ako dievčatá (Cramer $V=0,079$, $p=0,007$) a vyšší počet neospravedlnených vymeškaných hodín vykazujú takisto žiaci z rodín s nižšou životnou úrovňou (Spearman $\rho=0,053$, $p=0,012$). Podľa kraja zaznamenávame najvyšší výskyt žiakov so sklonmi k záškoláctvu v Banskobystrickom kraji (21,3 %). Naopak, najnižší podiel takýchto stredoškólkov evidujeme v Trenčianskom kraji (10,4 %) (Cramer $V=0,081$, $p=0,001$) (Kartogram 1).

Graf 3: Podiel stredoškôlakov s neospravedlnenými vymeškanými hodinami na polročnom vysvedčení podľa ročníka štúdia (n=385; v %)



Kartogram 1: Podiel stredoškôlakov s neospravedlnenými vymeškanými hodinami na polročnom vysvedčení podľa kraja (n=386; v %)



Created with Datawrapper

V neposlednom rade je dôležité podotknúť, že záškoláctvo koreluje i s ďalšími sociálno-patologickými javmi vyskytujúcimi sa na stredných školách – fajčením cigariet (Cramer V=0,165, $p < 0,001$), konzumáciou alkoholických nápojov (Spearman rho=0,127, $p < 0,001$), užívaním nelegálnych drog (Spearman rho=0,137, $p < 0,001$), šikanovaním

(Spearman $\rho = -0,113$, $p < 0,001$) a kyberšikanovaním (Spearman $\rho = -0,093$, $p < 0,001$), pričom platí, že žiaci s vyšším počtom neospravedlnených vymeškaných hodín viac fajčia, častejšie pijú alkohol, užívajú drogy a je im aj častejšie ubližované – či už spolužiakmi v škole alebo inými osobami na internete. Vzhľadom na skutočnosť, že pri (menovaných) sociálno-patologických javoch je pre tzv. reverznú kauzalitu len veľmi ťažké určiť, ktorá premenná je závislá a ktorá nezávislá (t.j. či nedostatok sociálnej kontroly v situácii „za školou“ zvyšuje pravdepodobnosť prístupu napr. k drogám, alebo či snaha získať drogy vedie k chodeniu za školu), je ich vzájomná súvislosť prezentovaná prostredníctvom znamienkovej schémy. V Tabuľke 2 je znázornený vzťah pre záškoláctvo a fajčenie cigariet. Výsledky indikujú, že je len málo fajčiarov bez neospravedlnených vymeškaných hodín a zároveň málo nefajčiarov s absenciami (znamienko mínus). Popritom je veľa nefajčiarov bez neospravedlnených vymeškaných hodín a súčasne veľa fajčiarov s absenciami (znamienko plus). Je potrebné podotknúť, že práve užívanie návykových látok u stredoškóľakov zaplňa ich voľnočasový priestor a následne absentujú aktívne voľnočasové aktivity, ako šport či umelecká činnosť.

Tabuľka 2: Znamienková schéma spätosti neospravedlnených vymeškaných hodín a fajčenia cigariet (n=2 257)

Premenná		Neospravedlnené vymeškané hodiny na polročnom vysvedčení				
		žiadnu	1 hodinu	2-4 hodiny	5-9 hodín	10 a viac hodín
Fajčenie cigariet	áno	---	++	+++	+	++
	nie	+++	--	---	-	--

3.2 Užívanie návykových látok

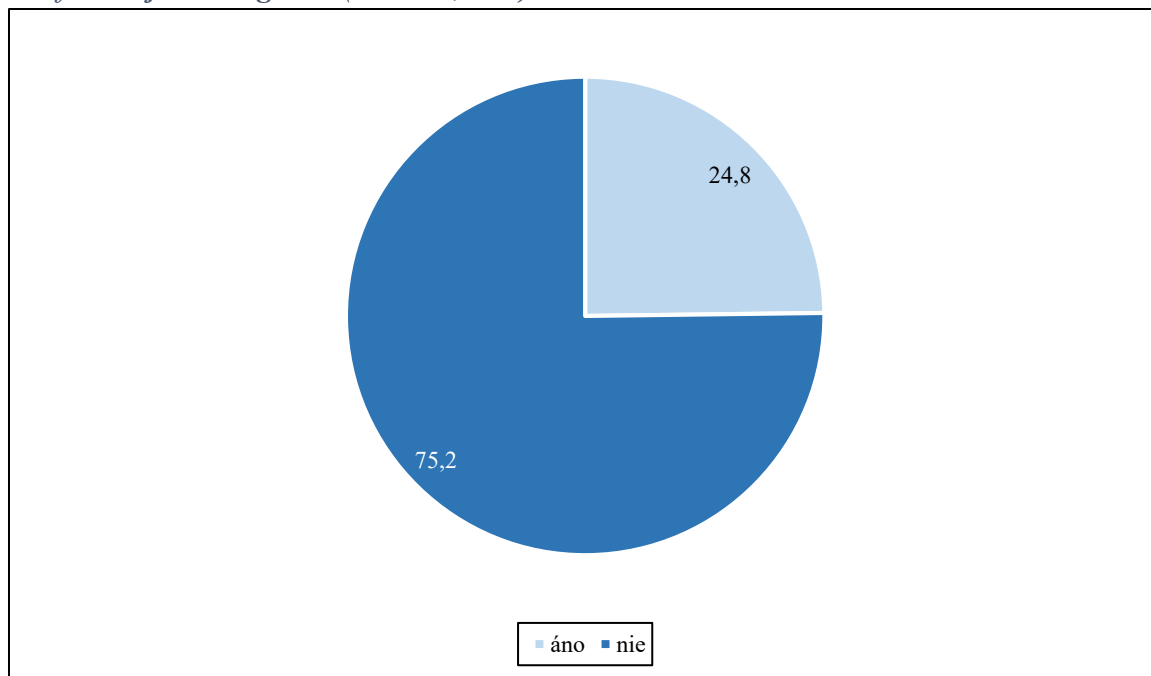
3.2.1 Fajčenie cigariet

Prvou návykovou látkou, na ktorú sa sústredíme, je fajčenie cigariet. Respondenti boli v tejto súvislosti v dotazníku požiadaní, aby odpovedali na otázku, či v priebehu prvého polroka školského roka 2021/2022 vyfajčili aspoň jednu cigaretu denne.⁴ Výsledky ukazujú, že cigarety pravidelne fajčila približne 1/4 stredoškóľakov (Graf 4). Táto skupina respondentov (n=562) je

⁴ Otázka v dotazníku mala takéto znenie: Fajčili ste počas tohto obdobia pravidelne aspoň jednu cigaretu denne?

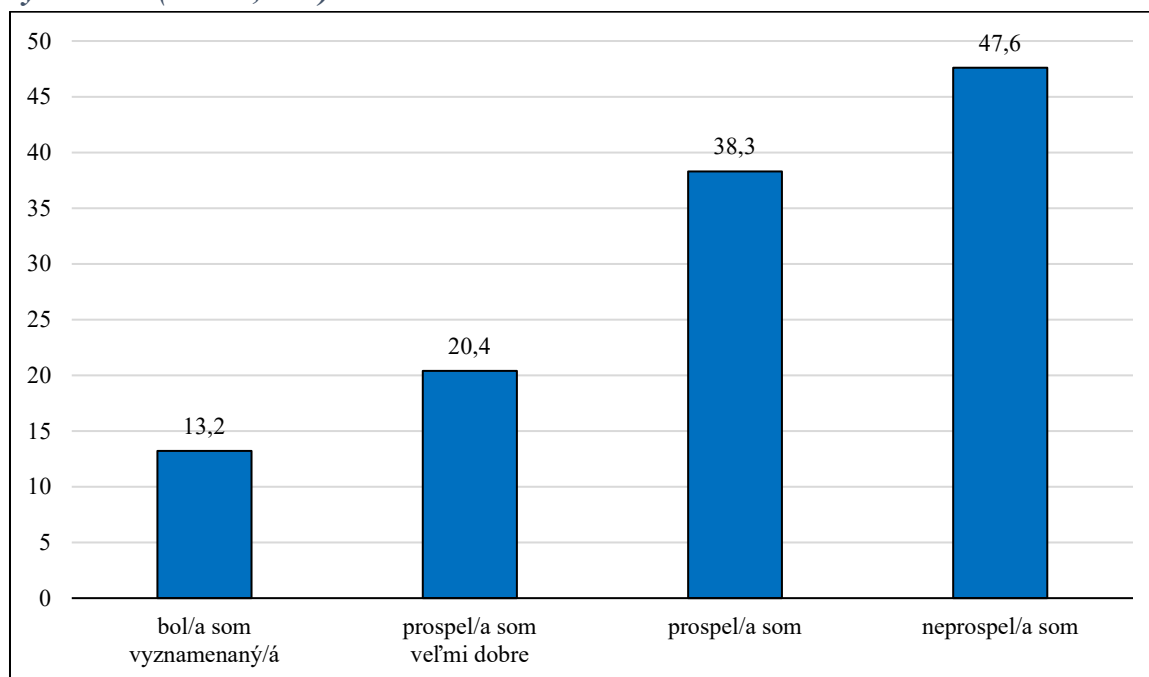
v ďalšej analýze považovaná za fajčiarov a vyznačuje sa nasledovnými sociálnymi charakteristikami.

Graf 4: Fajčenie cigariet (n=2266; v %)



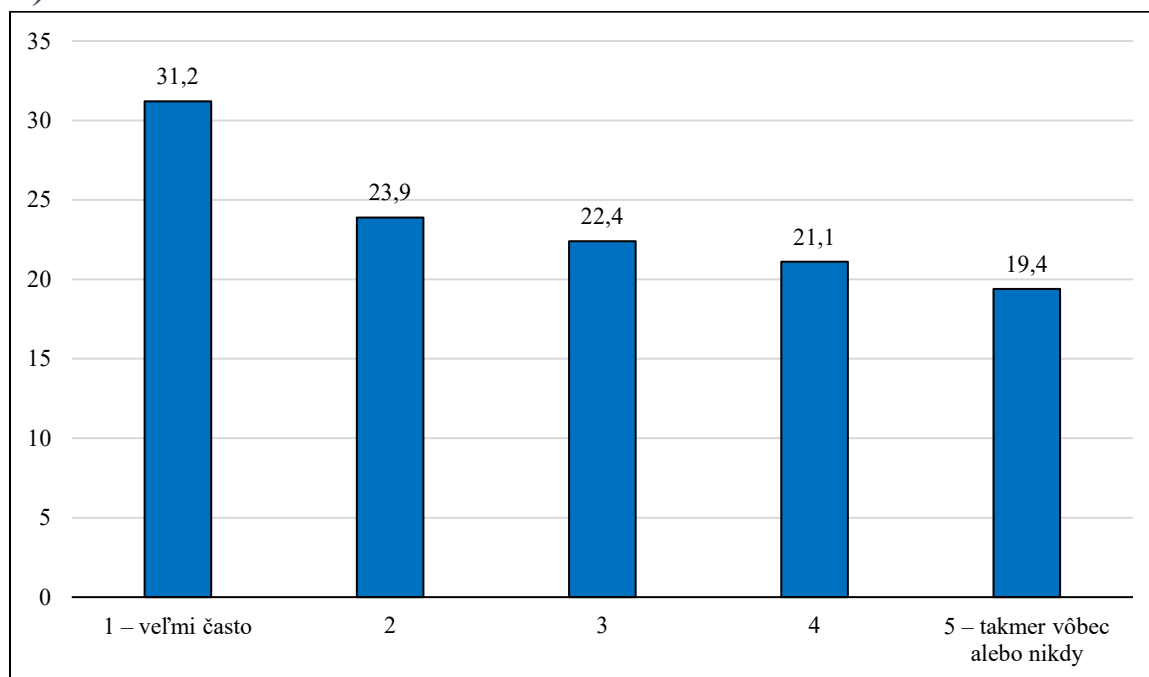
V prvom rade možno konštatovať, že takíto žiaci sa v porovnaní s nefajčiarmi počas predmetného obdobia kratšie venovali príprave na vyučovanie (Cramer $V=0,115$, $p<0,001$), vo vyššej miere uvádzali, že nie je pre nich dôležité dobre sa v škole učiť (Cramer $V=0,181$, $p<0,001$) a na ostatnom polročnom vysvedčení mali horší celkový prospech (Cramer $V=0,246$, $p<0,001$). Dá sa teda povedať, že pre stredoškolákov, ktorí pravidelne fajčili cigarety, je typický negatívnejší vzťah k vzdelávaniu. V Grafe 5 je na ilustráciu uvedené práve percento žiakov fajčiacich cigarety podľa toho, aké známky mali na poslednom polročnom vysvedčení. Ako vidno, podiel fajčiarov, ktorí boli vyznamenaní, predstavuje 13,2 %, no tých, ktorí neprospeľi, až 47,6 %.

Graf 5: Podiel stredoškólkov fajčiacich cigarety podľa známkov na poslednom polročnom vysvedčení (n=561; v %)



Určité rozdiely medzi fajčiarimi a nefajčiarimi sme identifikovali taktiež v štruktúre ich voľnočasových aktivít. Stredoškólcovia, ktorí pravidelne fajčili cigarety, trávili menej času športovaním (Cramer $V=0,116$, $p<0,001$), intenzívnejšie sa však venovali umeleckej činnosti (Cramer $V=0,085$, $p=0,007$), o niečo viac času trávili na internete (Cramer $V=0,083$, $p<0,001$) a nudili sa (Cramer $V=0,100$, $p<0,001$). Práve podiel fajčiarov v závislosti od intenzity zažívania nudy je predmetom nasledujúceho grafu (Graf 6), na ktorom môžeme pozorovať, ako percento žiakov fajčiacich pravidelne cigarety kontinuálne rastie s množstvom času stráveného nudou.

Graf 6: Podiel stredoškôľakov fajčiacich cigarety podľa intenzity zažívania nudy (n=554; v %)



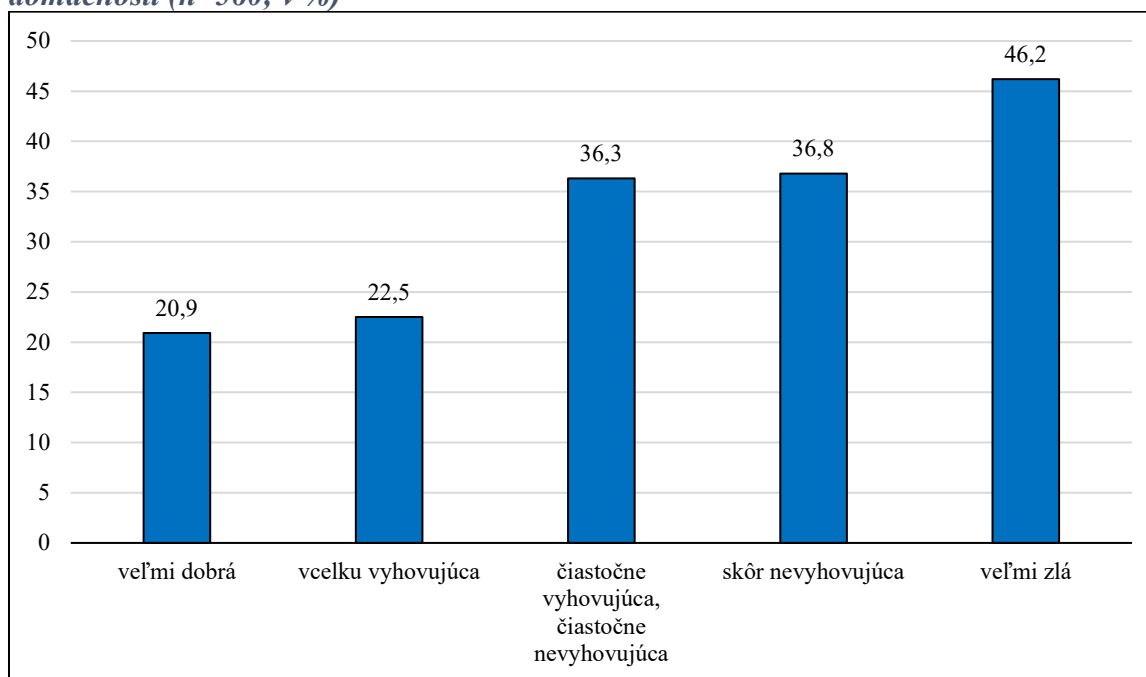
Vo vzťahu k socio-demografickým znakom respondentov sme zistili, že výrazne vyšší podiel fajčiarov cigariet nachádzame u žiakov stredných odborných škôľ (27,6 %) a konzervatórií (29,0 %) ako u žiakov gymnázií (12,6 %) (Cramer $V=0,138$, $p<0,001$). Percento fajčiarov kontinuálne rastie s vekom žiakov (Cramer $V=0,124$, $p<0,001$), resp. s ročníkom ich štúdia (Cramer $V=0,095$, $p<0,001$), a to zhruba od 1/5 u cca 15-ročných prvákov (žiacov kvinty) po približne 1/3 u cca 18-ročných štvrtákov (žiacov oktávy). Z hľadiska regionálneho rozloženia sa preukázalo, že najvyšší podiel stredoškôľakov fajčiacich cigarety je koncentrovaných v Banskobystrickom (až 40,0 %) a Trnavskom (32,4 %) kraji, kým najmenej ich je v Trenčianskom (16,4 %) a Bratislavskom (18,8 %) kraji (Cramer $V=0,134$, $p<0,001$) (Kartogram 2). Dôležitou charakteristikou žiakov stredných škôľ, ktorí pravidelne fajčia cigarety, je taktiež nižšia životná úroveň ich rodiny (Cramer $V=0,144$, $p<0,001$) (Graf 7).

Kartogram 2: Podiel stredoškólkov fajčiacich cigarety podľa kraja (n=560; v %)



Created with Datawrapper

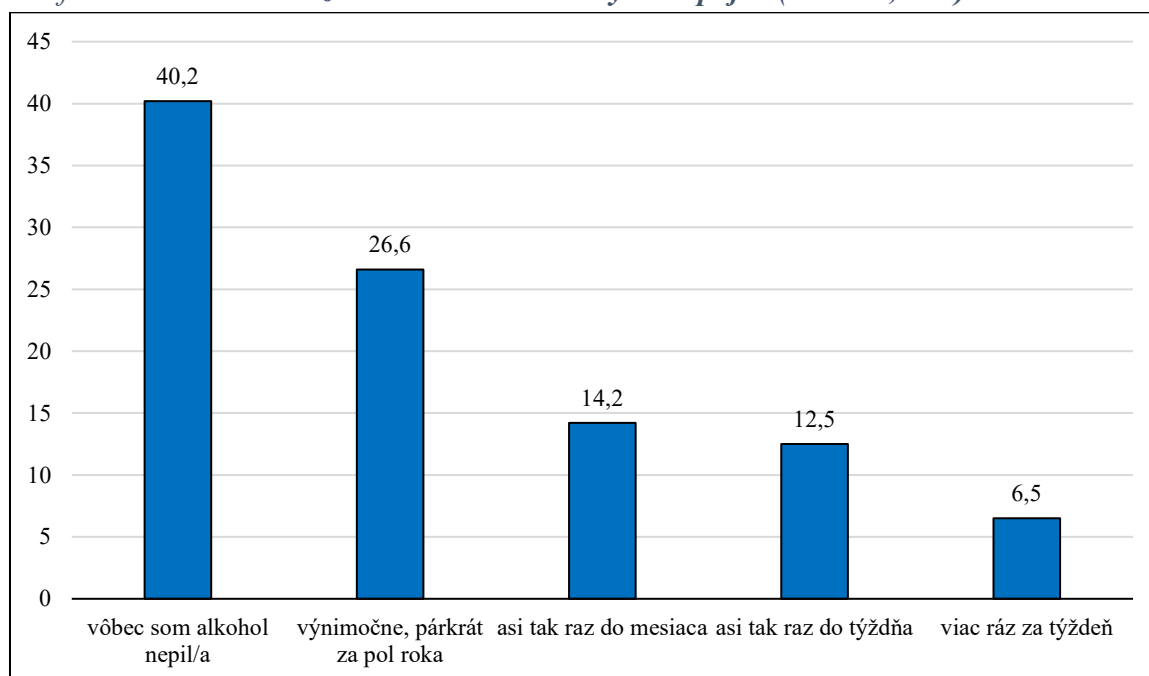
Graf 7: Podiel stredoškólkov fajčiacich cigarety podľa hodnotenia životnej úrovne domácnosti (n=560; v %)



3.2.2 Konzumácia alkoholických nápojov

Druhou návykovou látkou, na ktorú upriamime našu pozornosť, je konzumácia alkoholických nápojov. Respondentom bola v dotazníku položená otázka skúmajúca frekvenciu pitia alkoholu počas prvého polroka školského roka 2021/2022.⁵ Distribúcia dát naznačuje, že o niečo viac ako 2/5 oslovených alkoholické nápoje nekonzumovalo vôbec, o niečo viac ako 1/4 výnimočne, párkrát za pol roka, o niečo viac ako 1/10 asi tak raz do mesiaca a taktiež asi tak raz do týždňa a necelá 1/10 viac ráz za týždeň (Graf 8). Nasledujúce analýzy sa zameriavajú na respondentov, ktorí počas predmetného obdobia pili alkohol aspoň raz do mesiaca (n=754). Akými sociálnymi znakmi sa vyznačujú?

Graf 8: Frekvencia konzumovania alkoholických nápojov (n=2271; v %)

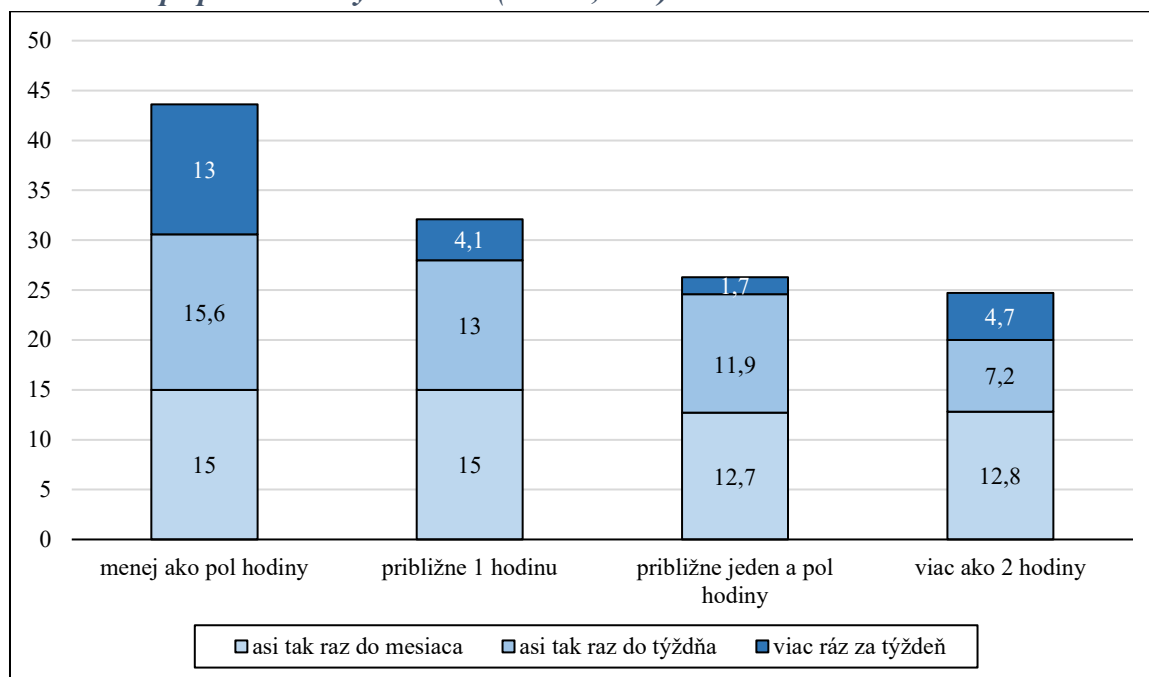


Konzumácia alkoholických nápojov bola počas prvého polroka školského roka 2021/2022 v prvom rade podmienená vzťahom stredoškolákov k učeniu sa v škole, pričom častejšie pili alkohol žiaci, ktorí sa kratšie pripravovali na vyučovanie (Spearman rho=-0,158, p<0,001), považujú za menej dôležité dobre sa v škole učiť (Spearman rho=-0,185, p<0,001) a na polročnom vysvedčení mali celkovo horšie známky (Spearman rho=0,152, p<0,001). Na ukážku tohto vzťahu sú v Grafe 9 prezentované údaje o frekvencii častejšej konzumácie alkoholických nápojov (asi tak raz do mesiaca, asi tak raz do týždňa a viac ráz za týždeň) podľa

⁵ Otázka v dotazníku mala takéto znenie: Pili ste počas tohto obdobia alkohol?

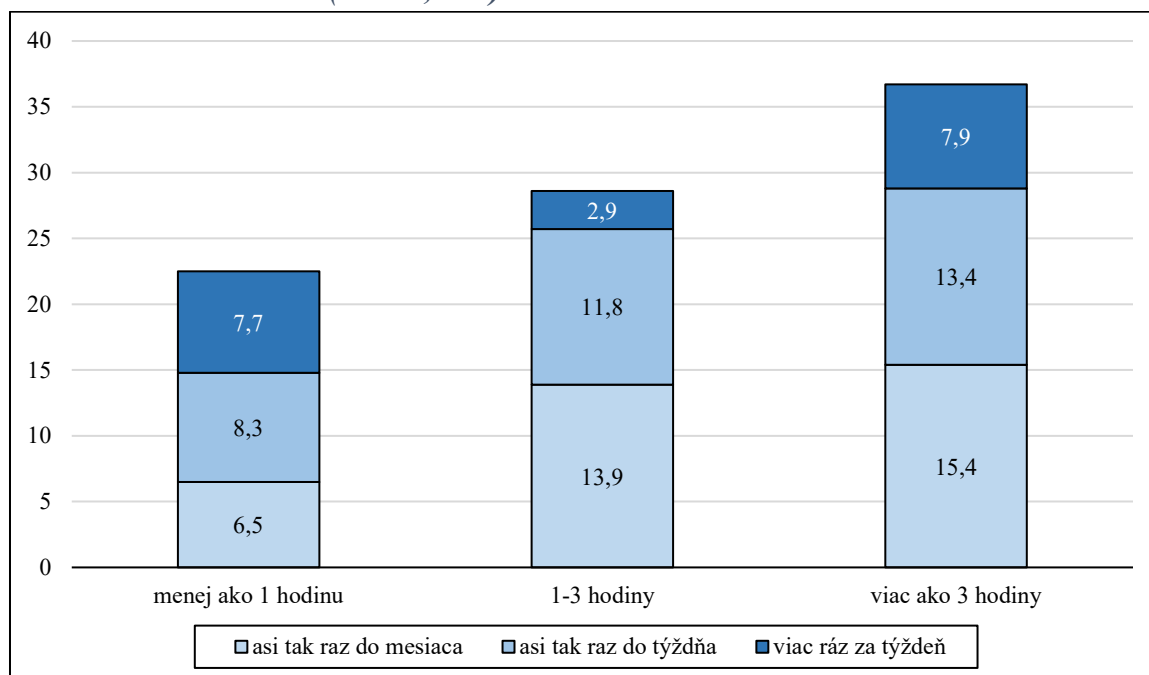
dĺžky času stráveného prípravou na vyučovanie, z ktorých vyplýva, že častejšie pili alkohol stredoškóoláci, ktorí sa na vyučovali pripravovali kratšie.

Graf 9: Podiel stredoškóolákov konzumujúcich alkoholické nápoje podľa množstva času stráveného prípravou na vyučovanie (n=752; v %)



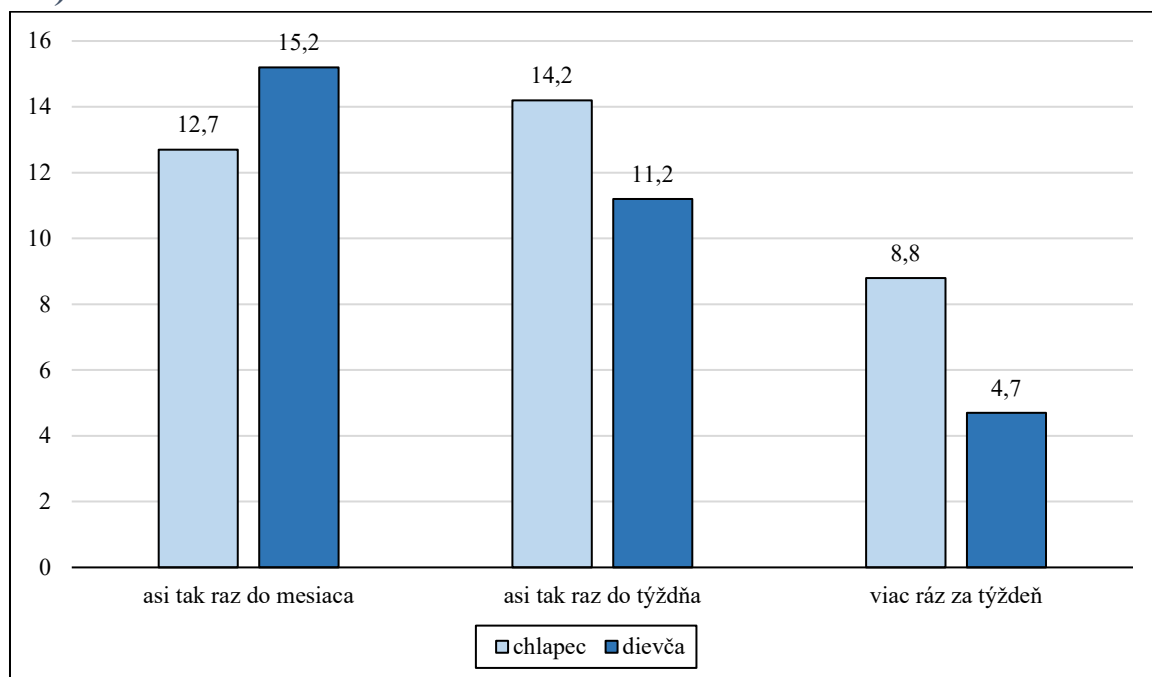
Podstatne slabším faktorom ovplyvňujúcim konzumáciu alkoholických nápojov sú voľnočasové aktivity stredoškóolákov, keďže v ich frekvencii neboli identifikované signifikantné rozdiely podľa frekvencie športovania či venovania sa nejakej záujmovej činnosti. Nízke štatisticky významné rozdiely v častosti pitia alkoholu sme zistili len podľa frekvencie venovania sa umeleckej činnosti, pričom častejšie konzumovali alkoholické nápoje žiaci, ktorí sa umeniu venovali menej času (Spearman rho=-0,067, p=0,001) a taktiež podľa frekvencie prežívania nudy, pričom častejšie pili alkohol stredoškóoláci, ktorí zažívali pocit nudy intenzívnejšie (Spearman rho=-0,058, p=0,006). Spomedzi voľnočasových aktivít konzumácia alkoholických nápojov najsilnejšie koreluje s množstvom času stráveným na internete – tu platí, že častejšie pili alkohol žiaci, ktorí na internete trávili viac hodín (Spearman rho=0,124, p<0,001). Tento vzťah zobrazuje Graf 10.

Graf 10: Podiel stredoškólkov konzumujúcich alkoholické nápoje podľa množstva času stráveného na internete (n=751; v %)

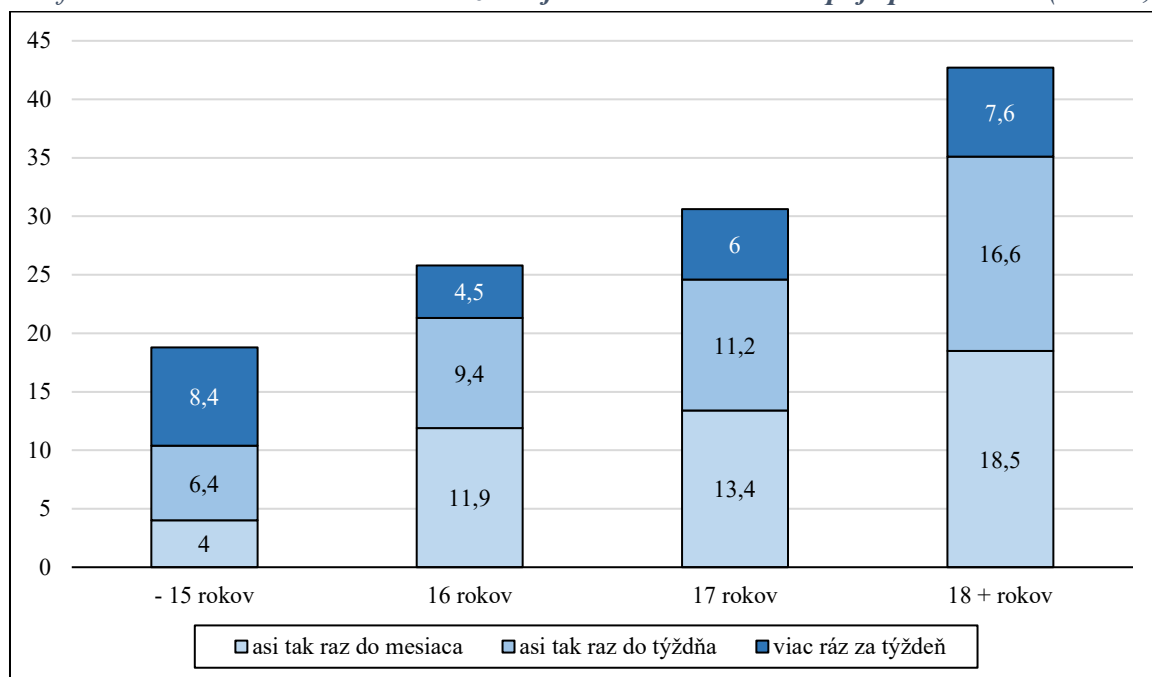


Ďalšie štatistické analýzy ukázali, že dôležitým setom diferenciačných činiteľov vo frekvencii konzumácie alkoholických nápojov stredoškólkov sú ich sociálno-demografické charakteristiky. Rozdiely podľa pohlavia potvrdzujú, že o niečo častejšie pili alkohol chlapci ako dievčatá (Cramer $V=0,105$, $p<0,001$) (Graf 11). Z hľadiska typu školy boli výrazne častejšími konzumentmi alkoholických nápojov žiaci konzervatórií a stredných odborných škôl ako žiaci gymnázií (Cramer $V=0,079$, $p<0,001$). Podstatne zásadnejšie však frekvencia konzumácie alkoholických nápojov súvisí s vekom stredoškólkov (Spearman $\rho=0,212$, $p<0,001$), resp. nimi navštevovaným ročníkom štúdia (Spearman $\rho=0,219$, $p<0,001$), pričom dáta indikujú, že častejšie pijú alkohol starší žiaci, resp. navštevujúci vyššie ročníky. Potvrdenie tohto vzťahu znázorňuje Graf 12, na ktorom vidieť, ako percento žiakov konzumujúcich počas predmetného obdobia alkoholické nápoje (takmer kontinuálne) rastie v závislosti na veku od tých, ktorí ho nepili vôbec po tých, ktorí ho pili viac ráz za týždeň. Najvýraznejšie rozdiely vo frekvencii konzumovania alkoholických nápojov u stredoškólkov však zisťujeme vo vzťahu k životnej úrovni ich rodiny (Spearman $\rho=0,108$, $p<0,001$), pričom oveľa častejšie pili alkohol žiaci z chudobnejších domácností. Prehľad o tom poskytuje Graf 13. Spomedzi sociálno-demografických znakov tak signifikantné rozdiely v pití alkoholu u žiakov stredných škôl nevykazuje len kraj, v ktorom oslovení respondenti bývajú.

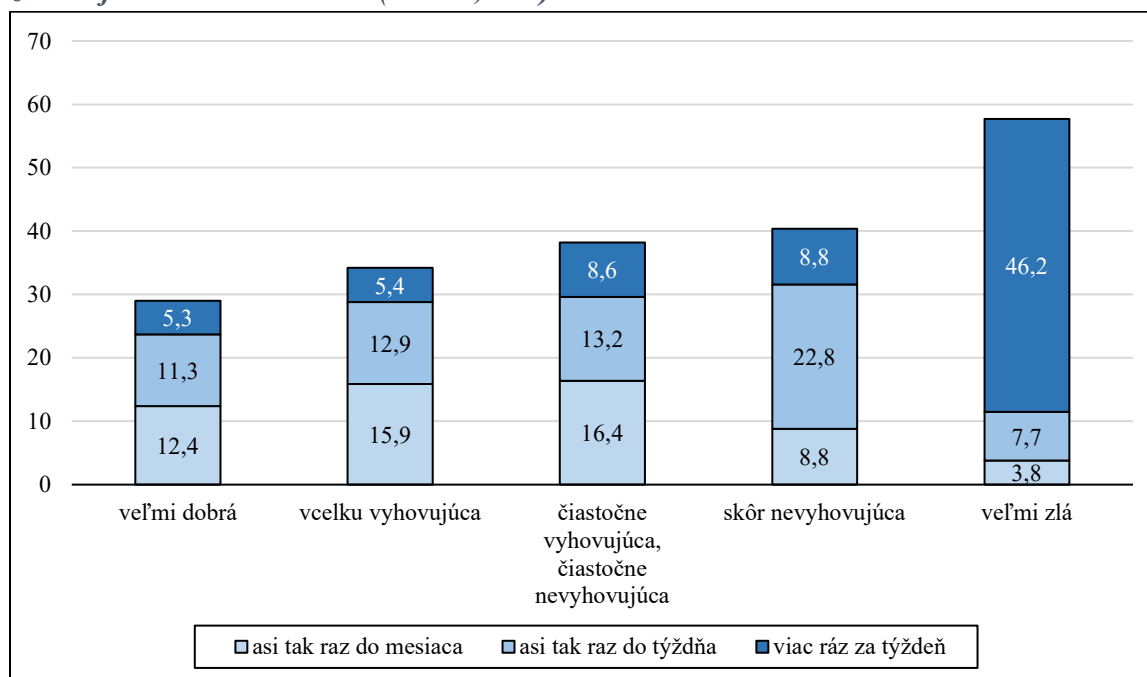
Graf 11: Podiel stredoškólkov konzumujúcich alkoholické nápoje podľa pohlavia (n=745; v %)



Graf 12: Podiel stredoškólkov konzumujúcich alkoholické nápoje podľa veku (n=752; v %)



Graf 13: Podiel stredoškôlakov konzumujúcich alkoholické nápoje podľa hodnotenia životnej úrovne domácnosti (n=752; v %)

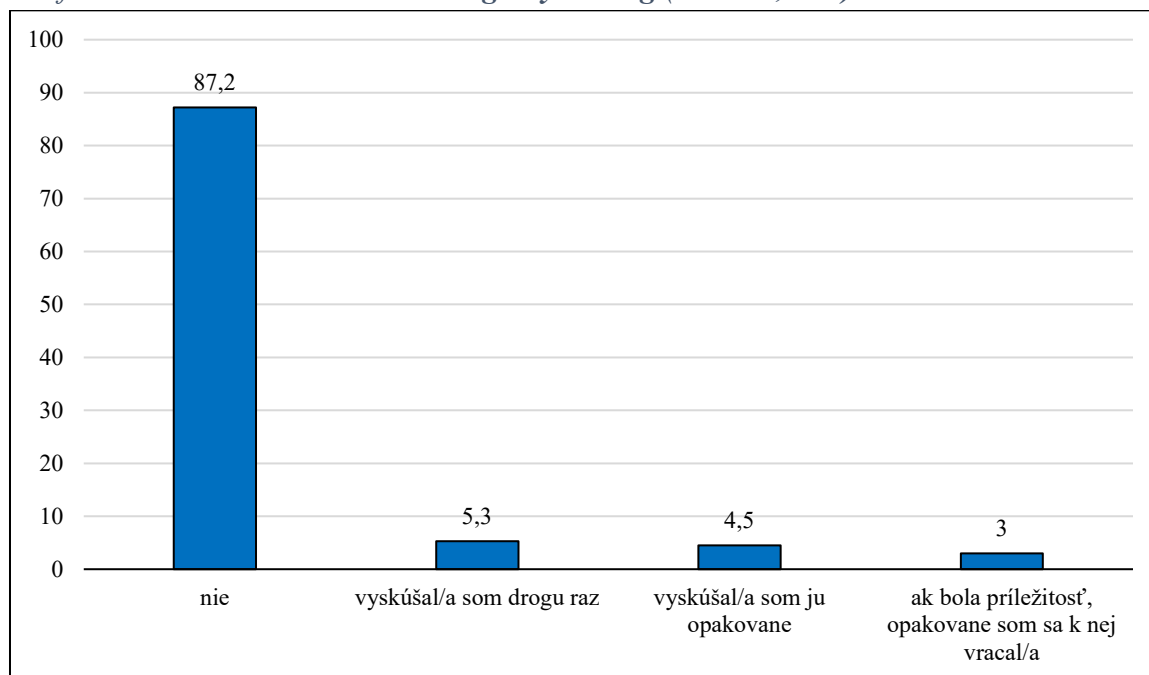


3.2.3 Užívanie nelegálnych drog

Tretou oblasťou v rámci návykových látok je užívanie nelegálnych drog. Respondentom bola v dotazníku položená otázka týkajúca sa skúseností s užívaním drog počas prvého polroka školského roka 2021/22.⁶ Prehľad o tom podáva Graf 14, z ktorého vyplýva, že takmer 9 z 10 oslovených zatiaľ s užívaním nelegálnych drog skúsenosti nemá, 5,3 % ich vyskúšalo raz, 4,5 % ich vyskúšalo opakovane a 3,0 % sa k drogám vracia, ak majú k tomu príležitosť. Ďalšie analýzy boli vykonané na respondentoch, ktorí počas sledovaného obdobia užili drogu aspoň raz (n=292).

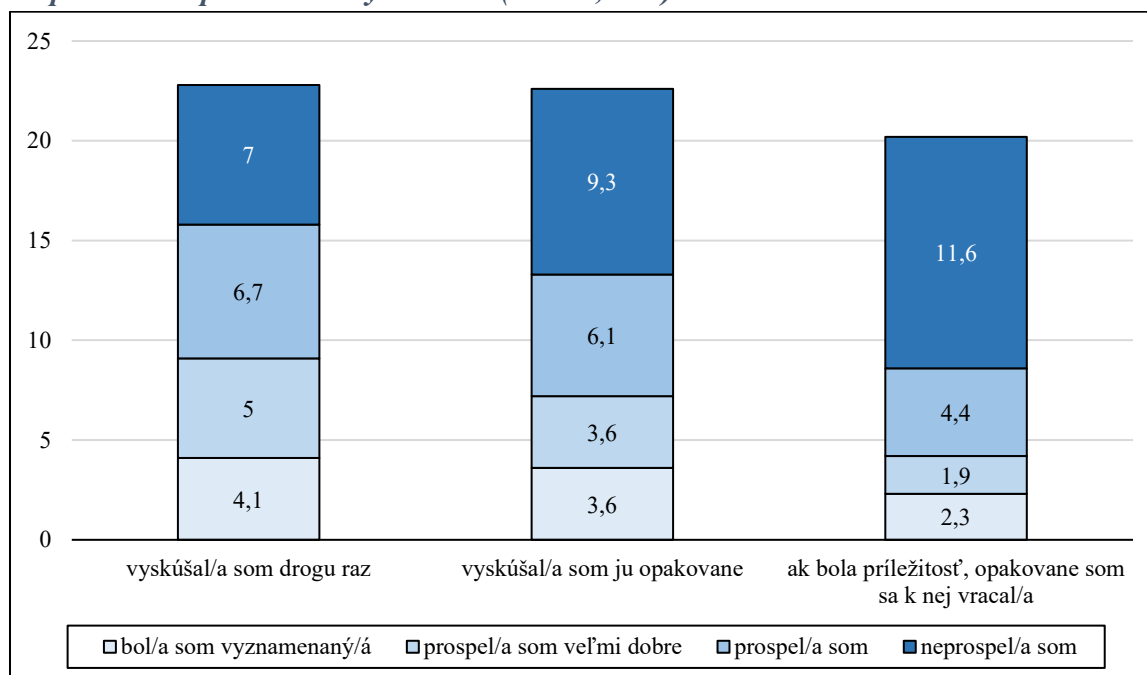
⁶ Otázka v dotazníku mala takéto znenie: Skúšali ste počas tohto obdobia niektorú z nelegálnych drog?

Graf 14: Skúsenosti s užívaním nelegálnych drog (n=2273; v %)



Tak ako pri fajčení cigariet a konzumácii alkoholických nápojov, aj v prípade užívania nelegálnych drog vystupujú ako dôležité diferenciačné činitele premenné merajúce vzťah stredoškolákov k štúdiu a vzdelávaniu. I tu platí, že nelegálne drogy častejšie užívajú žiaci, ktorí sa kratšie pripravujú na vyučovanie (Spearman $\rho = -0,155$, $p < 0,001$), považujú za menej dôležité dobre sa učiť (Spearman $\rho = -0,156$, $p < 0,001$) a na poslednom polročnom vysvedčení mali celkovo horší prospech (Spearman $\rho = 0,101$, $p < 0,001$). Práve vzťah medzi skúsenosťami s užívaním nelegálnych drog podľa známok na poslednom polročnom vysvedčení zobrazuje Graf 15. Za pozornosť stojí poznatok, že žiakov, ktorí nepospeli a zároveň užívali drogy, ak k tomu mali príležitosť, je o niečo viac ako 1/10.

Graf 15: Podiel stredoškólkov so skúsenosťami s užívaním nelegálnych drog podľa známok na poslednom polročnom vysvedčení (n=292; v %)

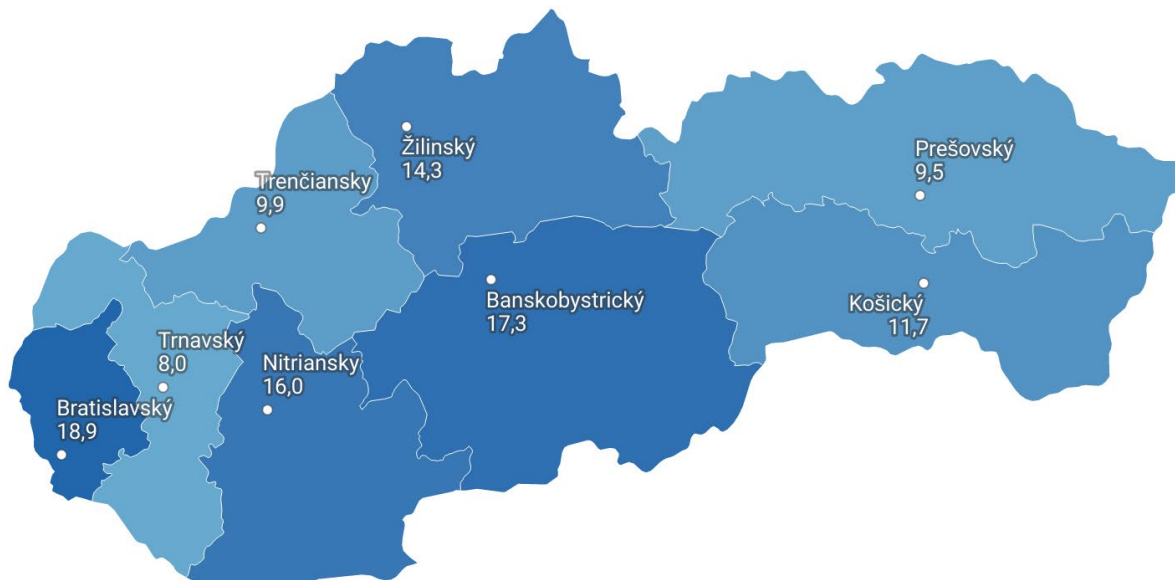


Je pozoruhodné, že užívanie nelegálnych drog nekoreluje so žiadnou voľnočasovou aktivitou stredoškólkov – ani s frekvenciou športovania, ani častotou venovania sa umeleckej činnosti či inej záujmovej činnosti. Len nízku závislosť sme identifikovali v užívaní nelegálnych drog podľa množstva času stráveného na internete Spearman $\rho=0,073$, $p=0,001$ a intenzitou prežívania nudy (Spearman $\rho=-0,067$, $p=0,001$), pričom častejšie užívali nelegálne drogy žiaci, ktorí trávili viac času na internete a častejšie sa nudili. Vzhľadom na tieto skutočnosti tak možno konštatovať, že užívanie nelegálnych drog príliš nesúvisí so štruktúrou voľnočasových aktivít stredoškólkov.

Podobne, ani sociálno-demografické charakteristiky užívanie nelegálnych drog u žiakov počas predmetného obdobia príliš nediferencovali. Štatisticky významné rozdiely v užívaní drog podľa typu školy neboli zaznamenané. Len slabý vzťah evidujeme medzi užívaním nelegálnych drog a životnou úrovňou rodiny žiakov, pričom častejších užívateľov drog nachádzame medzi stredoškólkami pochádzajúcimi z chudobnejších sociálnych vrstiev (Spearman $\rho=0,049$, $p=0,021$). Rozdiely podľa pohlavia sú síce signifikantné, avšak nevýrazné – o niečo častejšie nelegálne drogy užívali chlapci ako dievčatá (Cramer $V=0,065$, $p=0,022$). Takéto nevýrazné rozdiely v užívaní drog nachádzame taktiež podľa kraja (Cramer $V=0,077$, $p=0,006$), pričom najvyššie percento užívateľov nelegálnych drog evidujeme medzi žiakmi v Bratislavskom (18,9 %) a Banskobystrickom (17,3 %) kraji, zatiaľ čo najnižší podiel ich je v Trnavskom kraji (8,0 %) (Kartogram 3). Rovnako signifikantne, avšak veľmi nízko

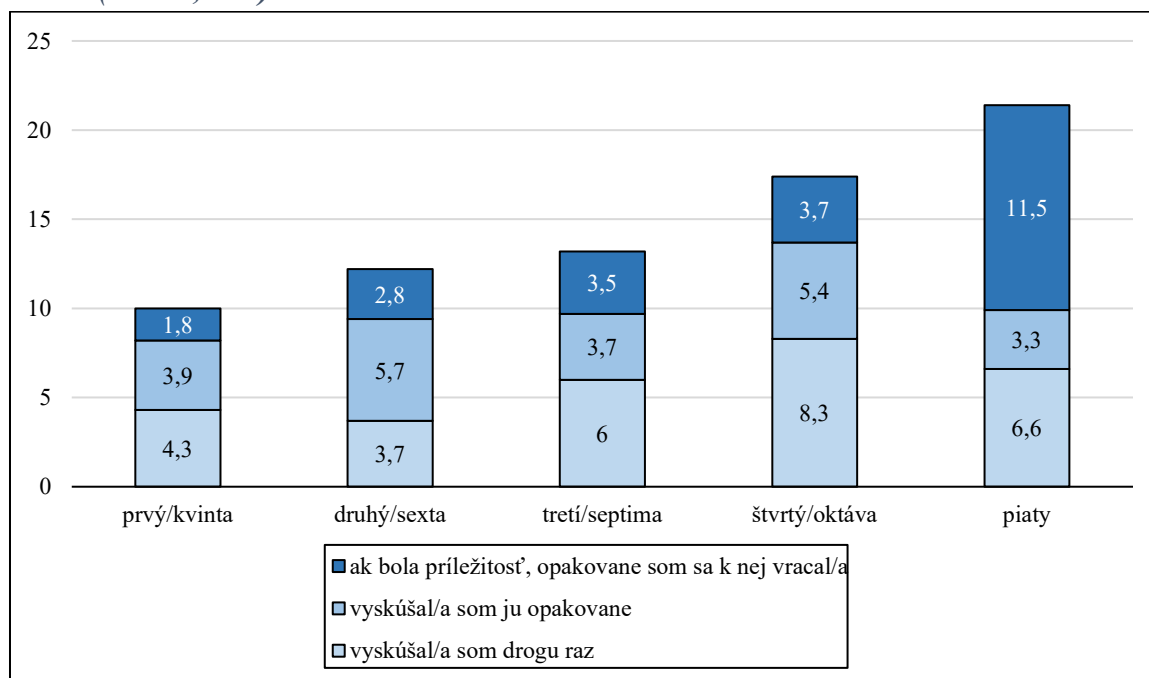
koreluje užívanie nelegálnych drog s vekom respondentov (Spearman rho=0,048, p=0,022), či ročníkom ich štúdia (Spearman rho=0,080, p<0,001), pričom – ako vidno v Grafe 16 – boli to starší stredoškólači, navštevujúci vyššie ročníky, ktorí častejšie užívali drogy.

Kartogram 3: Podiel stredoškólačov so skúsenosťami s užívaním nelegálnych drog podľa kraja (n=291; v %)



Created with Datawrapper

Graf 16: Podiel stredoškólačov so skúsenosťami s užívaním nelegálnych drog podľa ročníka štúdia (n=290; v %)



3.2.4 Vzájomná spätosť návykových látok

Cieľom tejto časti je ukázať, aký je vzájomný vzťah medzi premennými sledujúcimi fajčenie cigariet, konzumáciu alkoholických nápojov a užívanie nelegálnych drog.. Za týmto účelom sú výsledky prezentované vo forme kontingenčných tabuliek prostredníctvom znamienkovej schémy spätosti medzi premennými snímkujúcimi fajčenie cigariet, frekvenciu konzumovania alkoholických nápojov a frekvenciu užívania nelegálnych drog.

Prvým takýmto identifikovaným vzťahom je spätosť fajčenia cigariet a frekvencia pitia alkoholu (Cramer $V=0,416$, $p<0,001$). Výsledky tohto vzťahu sú uvedené v Tabuľke 3. Na znamienkach ktorej môžeme vidieť, že je iba málo stredoškolákov, ktorí počas prvého polroka školského roka 2021/2022 pravidelne fajčili cigarety a zároveň vôbec nepili alkohol, prípadne ho pili len výnimočne (párkrát za rok), ako i tých, ktorí nefajčili cigarety a súčasne pili alkohol asi tak raz do mesiaca, asi tak raz do týždňa či viac ráz za týždeň (znamienko mínus). Naopak, zisťujeme že je veľmi veľa žiakov, ktorí v tomto období ani nefajčili cigarety, ani nepili alkohol, prípadne ho pili len pri výnimočných príležitostiach. Najviac fajčiarov cigariet tak nachádzame medzi častejšími konzumentmi alkoholických nápojov (t.j. medzi tými, ktorí alkohol pili asi tak raz do mesiaca, asi tak raz do týždňa alebo viac ráz za týždeň) (znamienko plus).

Tabuľka 3: Znamienková schéma spätosti fajčenia cigariet a frekvencie konzumovania alkoholických nápojov ($n=2260$)

Premenná		Fajčenie cigariet	
		áno	nie
Frekvencia konzumovania alkoholických nápojov	vôbec som alkohol nepil/a	---	+++
	výnimočne, párkrát za pol roka	-	+
	asi tak raz do mesiaca	+++	---
	asi tak raz do týždňa	+++	---
	viac ráz za týždeň	+++	---

Analogicky možno detailne interpretovať i vzájomnú spätosť medzi mierou fajčenia cigariet a užívaním nelegálnych drog (Cramer $V=0,337$, $p<0,001$) a mierou konzumovania alkoholických nápojov a užívaním nelegálnych drog (Spearman $\rho=0,328$, $p<0,001$). V Tabuľke 4 môžeme vidieť, že nefajčiari spravidla nemajú skúsenosť s užívaním drog, kým mnohí fajčiari už drogu vyskúšali (či už raz, opakovane alebo sa k nej vracali, ak mali k tomu príležitosť). V Tabuľke 5 môžeme zase pozorovať, že tí, ktorí nekonzumovali alkoholické nápoje zvyčajne ani neužívali nelegálne drogy, zatiaľ čo tí, ktorí alkohol pili majú aj skúsenosti

s užívaním drog. V podstate možno konštatovať, že fajčiari cigariet, konzumenti alkoholických nápojov a užívatelia nelegálnych drog sú tí istí žiaci.

Tabuľka 4: Znamienková schéma spätosti fajčenia cigariet a skúseností s užívaním nelegálnych drog (n=2 262)

Premenná		Fajčenie cigariet	
		áno	nie
Skúsenosti s užívaním nelegálnych drog	nie	---	+++
	vyskúšal/a som drogu raz	+++	---
	vyskúšal/a som ju opakovane	+++	---
	ak bola príležitosť, opakovane som sa k nej vracal/a	+++	---

Tabuľka 5: Znamienková schéma spätosti frekvencie konzumovania alkoholických nápojov a skúseností s užívaním nelegálnych drog (n=2 268)

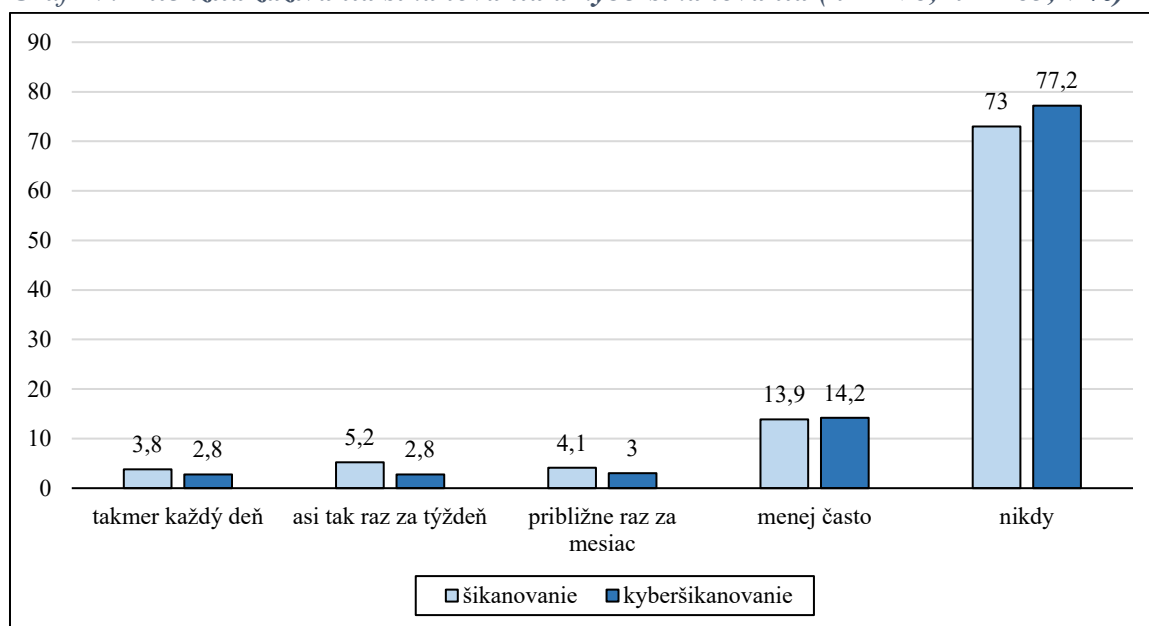
Premenná		Frekvencia konzumovania alkoholických nápojov				
		vôbec som alkohol nepil/a	výnimočne, párkrát za pol roka	asi tak raz do mesiaca	asi tak raz do týždňa	viac ráz za týždeň
Skúsenosti s užívaním nelegálnych drog	nie	+++	+	---	---	---
	vyskúšal/a som drogu raz	---	o	+	+++	+
	vyskúšal/a som ju opakovane	---	o	+	+++	+++
	ak bola príležitosť, opakovane som sa k nej vracal/a	---	-	o	o	+++

3.3 Šikanovanie a kyberšikanovanie

Posledným tematickým okruhom analýzy je šikanovanie a kyberšikanovanie. Za účelom zistenia výskytu týchto javov na stredných školách boli respondentom v dotazníku položené otázky, či im počas prvého polroka školského roka 2021/2022 niekto v škole úmyselne a opakovane ubližoval (napr. ohováraním, posmievaním sa, ignorovaním, nadávaním, bitím a pod.), pričom sa voči takémuto správaniu nedokázali účinne brániť. Taktiež bola respondentom položená otázka, či ich niekto počas tohto obdobia ohováral, urážal, zosmiešňoval či osočoval na Instagrame, Facebooku, Tik-Toku príp. inej sociálnej sieti alebo

niekde inde v online priestore.⁷ Súhrnná distribúcia odpovedí na tieto otázky je predmetom Grafu 20, ktorý naznačuje, že osobnú skúsenosť so šikanovaním a kyberšikanovaním nemá približne 3/4 stredoškolákov a zvyšná 1/4 zažíva šikanovanie a kyberšikanovanie prevažne menej ako raz za mesiac. Z grafu taktiež vyplýva, že žiaci stredných škôl sa o niečo častejšie stretávajú so šikanovaním ako s kyberšikanovaním. V ďalšej časti sú graficky prezentované dáta len za žiakov majúcich skúsenosti so šikanovaním (n=615) a kyberšikanovaním (n=516).

Graf 17: Intenzita zažívania šikanovania a kyberšikanovania (n=2276; n=2265; v %)

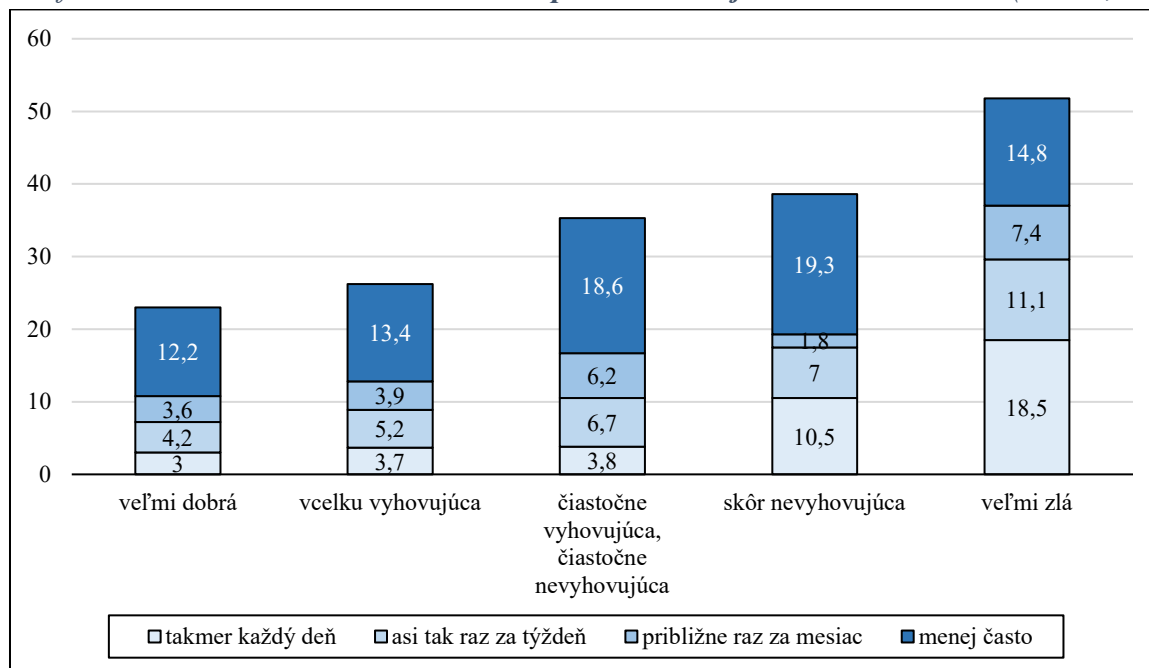


Pokiaľ ide o šikanovanie spolužiakmi v školskom prostredí, vykonané druhostupňové triedenia ukázali, že intenzita zažívania tohto patologického javu nekoreluje so žiadnym z ukazovateľov merajúcich vzťah žiakov k vzdelávaniu, ani so žiadnym z indikátorov zisťujúcich ich voľnočasové aktivity. Z hľadiska sociálno-demografických znakov sme významné rozdiely v intenzite zažívania šikanovania identifikovali len pri hodnotení životnej úrovne rodiny (Spearman rho=-0,108, p<0,001) a type školy (Cramer V=0,093, p<0,001), pričom šikanovaní boli vo vyššej miere stredoškoláci pochádzajúci

⁷ Otázky mali v dotazníku takéto znenie: Niekedy sa v škole stane, že jeden alebo viac žiakov z triedy úmyselne a opakovane ubližuje niekomu, kto sa tomu nedokáže účinne brániť. Robia, čo je mu nepríjemné, čo ho ponížuje alebo ho to jednoducho bolí – napr. ho ohovárajú, posmieávajú sa mu, ignorujú ho, nadávajú, schovávajú mu alebo berú veci, strkajú do neho, bijú ho a pod. Stalo sa počas prvého polroka školského roka 2021/2022, že by Vám niekto zo žiakov z triedy, voči komu sa nemôžete účinne brániť, takto úmyselne a opakovane ubližoval? a K takémuto správaniu môže dochádzať taktiež na internete – napr. niekto môže inú osobu ohovárať, urážať, zosmiešňovať či osočovať na Instagrame, Facebooku, Tik-Toku príp. inej sociálnej sieti alebo niekde inde v online priestore. Stalo sa, že by Vám bolo počas prvého polroka školského roka 2021/2022 takto ubližované?

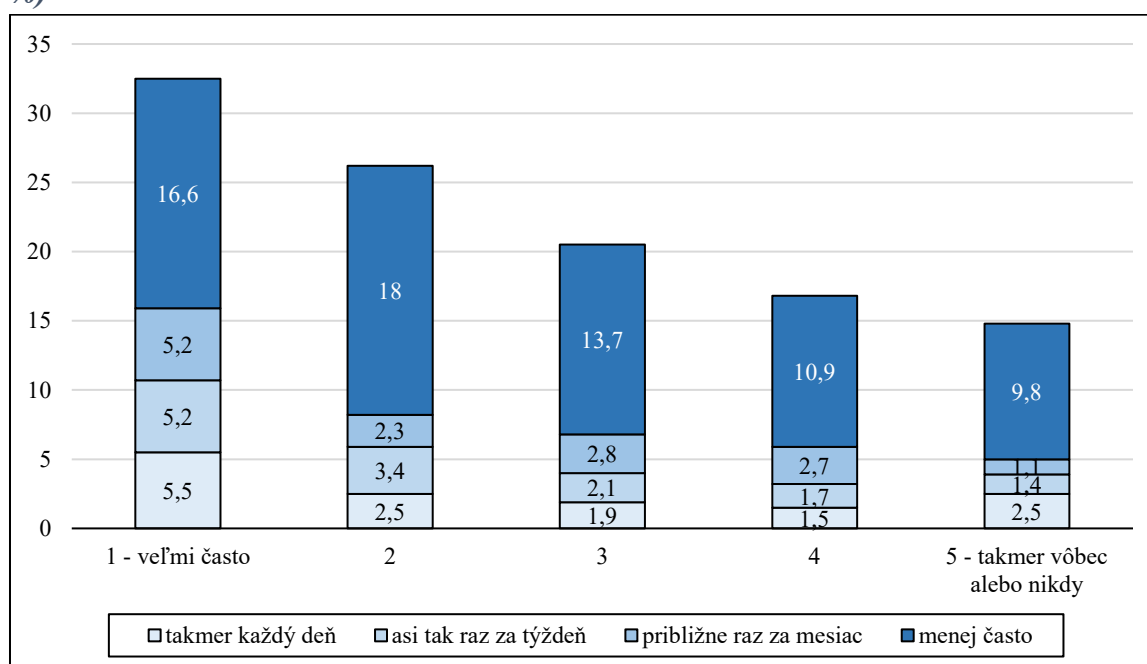
z chudobnejších sociálnych vrstiev a taktiež žiaci konzervatórií a stredných odborných škôl ako žiaci gymnázií. Práve intenzita zažívania šikanovania podľa hodnotenia životnej úrovne domácnosti je predmetom Grafu 21, ktorý názorne zobrazuje, ako výskyt šikanovania narastá od najvyšších sociálnych vrstiev smerom k najnižším.

Graf 18: Intenzita zažívania šikanovania podľa životnej úrovne domácnosti (n=612; v %)



Čo sa týka kyberšikanovania, ani jeho výskyt u žiakov stredných škôl nie je podmienený časom stráveným prípravou na vyučovanie, pripisovaním miery dôležitosti dobrým známkam v škole či celkovým prospedom na polročnom vysvedčení, ba ani športovaním, venovaním sa umeleckej činnosti či inej záujmovej činnosti alebo časom stráveným na internete. Kyberšikanovanie nie je determinované ani pohlavím, vekom či ročníkom štúdia ba dokonca ani krajom, v ktorom stredoškooláci žijú. Opätovne však kyberšikanovanie súvisí s hodnotením životnej úrovne rodiny (Spearman $\rho = -0,098$, $p < 0,001$), pričom častejšie ho zažívali žiaci z domácností s horšími materiálnymi podmienkami a koreluje aj s typom školy (Cramer $V = 0,076$, $p = 0,001$), kde platí, že intenzívnejšie ho zažívali stredoškooláci študujúci na konzervatóriách a stredných odborných školách ako na gymnáziách. Akými charakteristikami sa teda vyznačujú žiaci zažívajúci kyberšikanovanie? Sú to intenzívne pocity nudy (Spearman $\rho = 0,057$, $p = 0,007$) a samoty (Spearman $\rho = 0,154$, $p < 0,001$), ktoré sú typické pre stredoškoolákov častejšie zažívajúcich kyberšikanovanie. Práve vzťah medzi kyberšikanovaním a samotou je predmetom Grafu 22, ktorý ilustruje, ako narastá podiel tých, ktorí zažívajú kyberšikanovanie intenzívnejšie v závislosti od toho, ako často sa cítia byť osamotení.

Graf 19: Intenzita zažívania kyberšikanovania podľa intenzity zažívania samoty (n=503; v %)



Napokon považujeme za zaujímavé poukázať na skutočnosť, že šikanovanie a kyberšikanovanie spolu silno korelujú (Spearman rho=0,518, p<0,001), pričom dáta naznačujú, že ich zažívajú tie isté osoby. Tento poznatok prezentuje Tabuľka 6, v ktorej je prostredníctvom znamienkovej schémy vyjadrená spätosť intenzity zažívania šikanovania a kyberšikanovania. Ako vidno, je veľa takých žiakov, ktorí šikanovanie a súčasne kyberšikanovanie zažívali takmer každý deň – asi tak raz za týždeň či približne raz za mesiac a zároveň veľa tých, ktorí ich naraz nezažili nikdy. V neposlednom rade stojí za pozornosť, že šikanovanie, ani kyberšikanovanie nekoreluje s konzumovaním návykových látok.

Tabuľka 6: Znamienková schéma spätosti intenzity zažívania šikanovania a intenzity zažívania kyberšikanovania (n=2 263)

Premenná		Intenzita zažívania šikanovania				
		takmer každý deň	asi tak raz za týždeň	približne raz za mesiac	menej často	nikdy
Intenzita zažívania kyberšikanovania	takmer každý deň	+++	+++	+++	o	---
	asi tak raz za týždeň	+++	+++	+++	++	---
	približne raz za mesiac	++	+++	+++	o	---
	menej často	+++	+	+++	+++	---
	nikdy	---	---	---	---	+++

Záver

Zrealizovaný kvantitatívny výskum, ktorý síce nie je reprezentatívny (istý limit výskumu), priniesol v krátkom čase a prostredníctvom optimálneho nastavenia cenné poznatky s minimálnymi finančnými nákladmi. Jeho realizácia by však nebola úspešná bez súčinnosti a ochoty vedenia škôl, učiteľov, administrátorov a samotných žiakov (bez ich ochoty nie je možné zrealizovať žiadny výskum – či už základný alebo aplikovaný).

Sú to práve aktuálne validné dáta (no nielen tie), ktoré prispievajú k hlbšiemu poznaniu zložitých sociálno-patologických javov a sociálnych problémov, ich súvislostí (príčina, následok a zret'azenie príčin a následkov) a v krátkodobých, strednodobých, ako aj dlhodobých horizontoch napomáhajú:

- k identifikácii kľúčových oblastí, cieľov, indikátorov a opatrení budúcich národných stratégií týkajúcich sa mládeže (v súlade s plnením Plánu obnovy a odolnosti SR v oblasti vzdelávania; k plneniu Programového vyhlásenia vlády SR v oblasti výchovy a vzdelávania (2020-2024)),
- k tvorbe nových a k nevyhnutnej aktualizácii konkrétnych politík,
- adekvátnemu plánovaniu aktivít zameraných na zefektívnenie drogovej prevencie sociálno-patologických javov či
- k cielenému riešeniu už existujúcich a medzi sebou súvisiacich identifikovaných sociálnych problémov (napr. Akčný plán riešenia šikanovania v školách a v školských zariadeniach, Protidrogová prevencia, Prevencia extrémizmu, atď.).

Aj zistenia nášho výskumu korešpondujú so súčasným stavom vedeckého poznania – významným prediktorom výskytu nežiadúcich javov u žiakov je ich samotný vzťah ku štúdiu (Kollár 2017), socio-ekonomické prostredie (Kollár 2017; Zhu 2021), typ školy (Kollár 2017), trávenie voľného času (Kratochvíla 2006; Weybright et al. 2022; Wegner et al. 2006; Ali et al. 2022; Henares-Montiel et al. 2022) i pohlavie (Nociar 2018; Brener et al. 2021).

Potvrdili sa štatisticky významné súvislosti medzi rizikovým správaním žiakov a ich vzťahom k vzdelávaniu: vyšší výskyt sociálno-patologických javov koreluje s negatívnejším vzťahom stredoškolákov k vzdelávaniu, keďže títo sa kratšie venovali príprave na vyučovanie, nepovažovali za príliš dôležité dobre sa v škole učiť a na polročnom vysvedčení mali celkovo horší prospech.

Ďalej sa štatisticky významné súvislosti sa potvrdili medzi rizikovým správaním žiakov a ich spôsobmi trávenia voľného času. A teda rizikové správanie mládeže bolo spôsobené

pasívnejším trávením voľného času – nižšou frekvenciou športovania, väčším množstvom času stráveným na internete, intenzívnejším nudením sa a zažívaním pocitu samoty.

Štatisticky významné rozdiely v rizikovom správaní žiakov sa potvrdili podľa typu školy a pohlavia – vyšší výskyt sociálno-patologických javov bol v neposlednom rade identifikovaný u chlapcov, starších žiakov (navštevujúcich vyššie ročníky), študujúcich na stredných odborných školách a konzervatóriách, ktorí pochádzajú z chudobnejších sociálnych vrstiev, situovaných predovšetkým v Banskobystrickom kraji. Zároveň sa ukázalo, že rizikové správanie spravidla vykazujú tí istí žiaci.

Na základe týchto zistení navrhujeme nasledovné odporúčania:

- keďže rizikové správanie koreluje s nudou, je dôležité, aby stredoškólači aktívne a zmysluplne trávili svoj voľný čas; za týmto účelom by bolo vhodné intenzívnejšie spropagovať význam voľnočasových aktivít, ktoré sa na stredných školách realizujú v krúžkoch a centrách voľného času;
- z tohto dôvodu by u žiakov stredných škôl bolo vhodné aktivizovať ich záujem o zraniteľné skupiny vyskytujúce sa v ich prirodzenom sociálnom (komunitnom) okolí, napr. formou intenzívnejšieho spropagovania dobrovoľníctva;
- pre minimalizáciu výskytu patologických javov u stredoškolskej mládeže je taktiež dôležité na školách (osobitne na stredných odborných učilištiach) posilniť realizáciu preventívnych programov zameraných najmä na sekundárnu prevenciu rizikového správania.

Zoznam použitej literatúry

ALI, F., RUSSELL, C., NAFEH, F., CHAUFAN, C., IMTIAZ, S., REHM, J., SPAFFORD, A., ELTON-MARSHALL, T., 2022: *Youth Substance Use Service Provider's Perspectives on Use and Service Access in Ontario: Time to Reframe the Discourse*. Substance Abused Treatment, Prevention and Policy. Vol. 17, No. 9, pp. 1-13.

BRENER, N. D., BOHM, M. K., JONES, C. M., PUVANESARAJAH,, S., ROBIN, L., SUAREZ, N., DENG, X., HARDING, R. L., MOYSE, D., 2022: *Use of Tobacco Products, Alcohol, and Other Substances Among High School Students During the COVID-19 Pandemic — Adolescent Behaviors and Experiences Survey, United States, January–June 2021*. US Department of Health and Human Services/Centers for Disease Control and Prevention.

EMMEROVÁ, I., 2022: *Výskum rizikového a problémového správania žiakov základných a stredných škôl*. Studia Scientifica Facultatis Pedagogicae. Universitas Catholica Ružomberok, ročník 21, číslo 1, s. 9-18.

EURÓPSKE MONITORVACIE CENTRUM PRE DROGY A DROGOVÚ ZÁVISLOSŤ, 2021: *Hlásenia zdravotného stavu obyvateľstva*. Bratislava: Národné centrum zdravotníckych informácií.

HENARES-MONTIEL, J. BENÍTEZ-HIDALGO, V., RUIZ-PÉREZ, I., ASTOR-MORENO, G., RODRÍGUEZ-BARRANCO, M., 2022: *Cyberbullying and Associated Factors in Member Countries of the European Union: A Systematic Review and Meta-Analysis of Studies with Representative Population Samples*. International Journal of Environmental Research and Public Health. Vol. Vol. 19, Article 7364, pp. 1-13.

CHANDOGO VÁ, M., KOSTIČOVÁ, M., OZOROVSKÝ, V., 2015: *Nové výzvy na zlepšenie kvality zdravia obyvateľstva a na odstránenie nerovnosti v zdraví*. In: MATULNÍK, J., CAPÍKOVÁ, S.: *Životný štýl a zdravie*. Zborník referátov z medzinárodnej vedeckej konferencie konanej dňa 5. decembra 2014 v Bratislave. Bratislava: Sekcia sociológie zdravotníctva Slovenskej sociologickej spoločnosti pri Slovenskej akadémii vied, s. 18-32.

JOHNSTON, L. D., MIECH, R. A., O'MALLEY, P. M., BACHMAN, J. G., SCHULENBERG, J. E., PATRICK, M. E., 2022: *Monitoring the Future. National Survey Results on Drug Use 1975–2021. 2021 Overview. Key Findings on Adolescent Drug Use*. Michigan: Institute for Social Research. University of Michigan, 161 p.

KOLLÁR, R., 2017: *Vzťah k štúdiu a užívanie návykových látok u mládeže na Slovensku*. Prevenia, ročník XVI, číslo 3, s. 45-53.

KOLLÁR, R., KOLLÁROVÁ, M., 2014: *Návykové látky*. In: MATULNÍK, J. a kol.: *Analýza religiozity mladých katolíkov na Slovensku*. Trnava: Dobrá kniha, s. 219-227.

KOLLÁR, R., KOLLÁROVÁ, M., 2017: *Rodinné prostredie a užívanie návykových látok u mládeže na Slovensku*. *Mládež a spoločnosť*, ročník XXIII, číslo 1, s. 46-52.

KOSTIČOVÁ, M., CHANDOGOVIÁ, E., 2004: *Niektoré indikátory zneužívania drog na Slovensku*. In: MATULNÍK, J. (Ed.): *Sociálne a zdravotné dôsledky zmien demografického správania na Slovensku ako výskumný problém*. Trnava: Fakulta humanistiky Trnavskej univerzity v Trnave, s. 53-62.

KRATOCHVÍLA, M., 2006: *Dieťa v rodine*. In: MATULNÍK, J. a kol.: *Analýza sociálnych a zdravotných dôsledkov zmien demografického správania na Slovensku*. Trnava: Filozofická fakulta Trnavskej univerzity v Trnave, s. 213-264.

NOCIAR, A., 2015: *Európsky školský prieskum o alkohole a iných drogách (ESPAD) na Slovensku v roku 2015. Záverečná správa*. Bratislava: Výskumný ústav detskej psychológie a patopsychológie, 77 s.

NOCIAR, A.: 2018: *Záverečná správa z prieskumu TAD u žiakov ZŠ, študentov SŠ a ich učiteľov v roku 2018*. Bratislava: Výskumný ústav detskej psychológie a patopsychológie, 87 s.

SMOLÍK, J. 2010: *Subkultury mládeže*. Uvedení do problematiky. Praha: Grada, 288 s.

VOJTEKOVÁ, I., DOBIÁŠOVÁ, E., 2015: *Legálne drogy v životnom štýle stredoškolskej mládeže*. In: MATULNÍK, J., CAPIKOVÁ, S.: *Životný štýl a zdravie*. Zborník referátov z medzinárodnej vedeckej konferencie konanej dňa 5. decembra 2014 v Bratislave. Bratislava: Sekcia sociológie zdravotníctva Slovenskej sociologickej spoločnosti pri Slovenskej akadémii vied, s. 113-123.

WEGNER, L., 2006: *Leisure Boredom and Substance Use Among High School Students in South Africa*. *Journal of Leisure Research*. Vol. 38, No. 2, pp. 249-266.

WEYBRIGHT, E., BECKMEYER, J. J., CALDWELL, L. L., WEGNER, L., DOERING, E., SMITH, E., 2022: *Can't you see I'm getting bored? The social context as a moderator of adolescent leisure boredom and alcohol use*. *Youth & Society*.

ZHU, C., HUANG, S., EVANS, R., ZHANG, W., 2021: *Cyberbullying Among Adolescents and Children: A Comprehensive Review of the Global Situation, Risk Factors, and Preventive Measures*. *Frontiers in Public Health*. Vol. 9, Article 634909, pp.1-12.

Dotazník

1. Koľko času ste sa obvykle denne počas prvého polroka školského roka 2021/2022 venovali príprave na vyučovanie (domáce úlohy, učenie sa)?

Menej ako pol hodiny	1
Približne 1 hodinu	2
Približne jeden a pol hodiny	3
Viac ako 2 hodiny	4

2. Do akej miery je pre Vás dôležité, aby ste mali v škole dobré známky?

1 – málo dôležité	1
2	2
3	3
4	4
5 – veľmi dôležité	5

3. Aké známky ste mali na polročnom vysvedčení?

Bol/a som vyznamenaný/á	1
Prospel/a som veľmi dobre	2
Prospel/a som	3
Neprospel/a som	4

4. Mali ste na polročnom vysvedčení nejaké neospravedlnené vymeškané hodiny? Ak áno, koľko?

Žiadnu	1
1 hodinu	2
2-4 hodiny	3
5-9 hodín	4
10 a viac hodín	5

5. Koľko času ste priemerne denne počas prvého polroka školského roka 2021/2022 trávili na internete (napr. si niečo vyhľadávali, hrali hry cez internet, písali/chatovali si s niekým, pozerali videá, a pod.)?

Menej ako 1 hodinu	1
1-3 hodiny	2
Viac ako 3 hodiny	3

6. Koľko času ste sa počas týždňa venovali v tomto období nasledovným aktivitám? Inštrukcia: Vyjadrite sa, prosím, ku každej položke osobitne.

	- Športová činnosť	- Umelecká činnosť	- Iná záujmová činnosť
Vôbec	1		
1-5 hodín	2		
6-10 hodín	3		
11-15 hodín	4		
16-20 hodín	5		
Viac ako 20 hodín	6		

7. Ako často ste počas tohto obdobia zažívali vo svojom živote nasledovné pocity? Inštrukcia: Vyjadrite sa ku každej položke osobitne.

- Radosť	- Priateľstvo	- Nuda	- Samota	- Napätie	-
		<i>Spravodlivosť</i>			
1 - veľmi často		1			
2		2			
3		3			
4		4			
5 - takmer vôbec alebo nikdy		5			

8. Niekedy sa v škole stane, že jeden alebo viac žiakov z triedy úmyselne a opakovane ubližuje niekomu, kto sa tomu nedokáže účinne brániť. Robia, čo je mu nepríjemné, čo ho ponižuje alebo ho to jednoducho bolí – napr. ho ohovárajú, posmievajú sa mu, ignorujú ho, nadávajú, schovávajú mu alebo berú veci, strkajú do neho, bijú ho a pod. Stalo sa počas prvého polroka školského roka 2021/2022, že by Vám niekto zo žiakov z triedy, voči komu sa nemôžete účinne brániť, takto úmyselne a opakovane ubližoval?

Takmer každý deň	1
Asi tak raz za týždeň	2
Približne raz za mesiac	3
Menej často	4
Nikdy	5

9. K takémuto správaniu môže dochádzať taktiež na internete – napr. niekto môže inú osobu ohovárať, urážať, zosmiešňovať či osočovať na Instagrame, Facebooku, Tik-Toku príp. inej sociálnej sieti alebo niekde inde v online priestore. Stalo sa, že by Vám bolo počas prvého polroka školského roka 2021/2022 takto ubližované?

Takmer každý deň	1
Asi tak raz za týždeň	2
Približne raz za mesiac	3
Menej často	4
Nikdy	5

10. Fajčili ste počas tohto obdobia pravidelne aspoň jednu cigaretu denne?

Áno	1
Nie	2

11. Pili ste počas tohto obdobia alkohol?

Vôbec som alkohol nepil/a	1
Výnimočne, párkrát za pol roka	2
Asi tak raz do mesiaca	3
Asi tak raz do týždňa	4
Viac ráz za týždeň	5

12. Skúšali ste počas tohto obdobia niektorú z nelegálnych drog?

Nie	1
Vyskúšal/a som drogu raz	2
Vyskúšal/a som ju opakovane	3
Ak bola príležitosť, opakovane som sa k nej vracal/a	4

13. Koľko osôb žije vo Vašej domácnosti vrátane Vás? Inštrukcia: Domácnosť tvoria ľudia, ktorí spolu bývajú, stravujú sa a majú aspoň čiastočne spoločnú pokladňu.

Dve	1
Tri	2
Štyri	3
Päť	4
šesť alebo viac	5

14. Ako hodnotíte životnú úroveň (materiálne zabezpečenie) Vašej rodiny? Je:

Veľmi dobrá	1
Vcelku vyhovujúca	2
Čiastočne vyhovujúca, čiastočne nevyhovujúca	3
Skôr nevyhovujúca	4
Veľmi zlá	5

15. Škola, do ktorej chodíte, je:

Gymnázium	1
Konzervatórium	2
Stredná odborná škola	3

16. Ktorý ročník navštevujete?

Prvý/kvinta	1
Druhý/sexta	2
Tretí/septima	3
Štvrtý/oktáva	4
Piaty	5

17. Ste:

Chlapec	1
Dievča	2

18. Koľko máte rokov?

15 alebo menej	1
16	2
17	3
18 alebo viac	4

19. Kraj, v ktorom bývate:

Bratislavský	1
Trnavský	2
Trenčiansky	3
Nitriansky	4
Žilinský	5
Banskobystrický	6
Prešovský	7
Košický	8